

# MEMORIA 2022

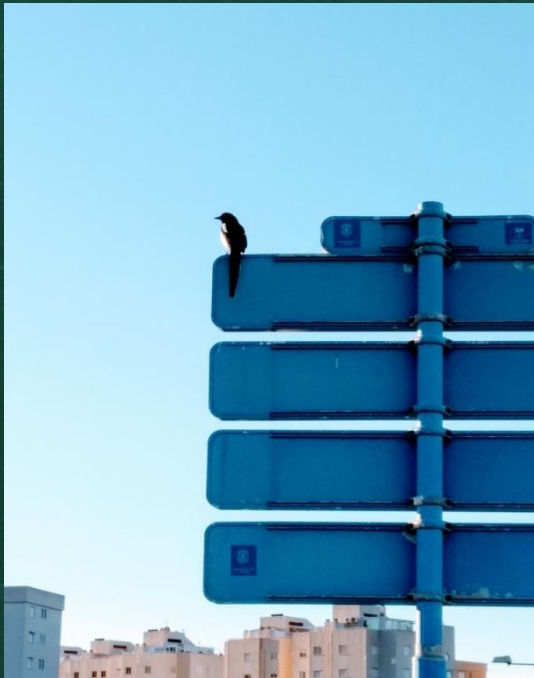


# ÍNDICE

Saluda de la Junta Directiva .....	2
<b>QUIENES SOMOS</b> .....	3
Presentación .....	4
Misión, visión y valores .....	5
Estructura Organizativa .....	6
Hogares de Acogimiento General y Emancipación .....	7
Datos de ocupación .....	8

<b>QUÉ HACEMOS</b> .....	12
Compromiso .....	13
Programas Desarrollados en SOMLLAR .....	14
Programas Buenas Practicas Uso Tecnologías.....	16
Programa Entrenamiento Habilidades Sociales.....	17
Programa Prevención Violencia de Género.....	18
Programa Prevención Consumo Sustancias Adictivas. ...	19
Programa de Preparación para la Vida Independiente ...	20
Consejo de Participación Infantil .....	21
Programa ECO ECO .....	22
Programa CREA .....	23
Programa Promoción de Derechos de la Infancia .....	24
Programa Somigualtat .....	25
Área Emancipación : Llar de Burjassot.....	26
Área Emancipación : Programa Acompaña .....	27
<b>CÓMO LO HACEMOS</b> .....	28
Modelo de Intervención .....	29
Profesionalidad .....	30
Formación Continua .....	32
Calidad .....	33
Igualdad .....	34
En red .....	35
Transparencia .....	36
<b>COLABORAN</b> .....	38

# SALUDA DE LA JUNTA DIRECTIVA



La memoria anual es un buen instrumento para presentar y valorar el trabajo realizado a lo largo del año. Esta mirada retrospectiva debe servirnos tanto para dar cuenta de los avances y objetivos alcanzados como para identificar las dificultades y las áreas de mejora.

SOMLLAR se encuentra en un interesante y apasionante proceso de transformación, consolidación y crecimiento. Desde aquí nuestro más sincero agradecimiento a todas las personas y entidades que nos acompañan y confían nuestro trabajo.

**JUNTA DIRECTIVA**

A vertical wooden plank is positioned on the left side of the image. The background is a dark green, textured surface. The text "quiénes somos" is written in a bold, yellow, sans-serif font, centered horizontally on the green background.

quiénes somos

# PRESENTACIÓN



La Asociación SOMLLAR es una entidad aconfesional sin ánimo de lucro cuya principal actividad es la atención de niños, niñas, adolescentes y jóvenes en situación de desprotección. Gestionamos 8 hogares de Atención General y 1 hogar de Emancipación.

Se constituye jurídicamente en el año 2.001 fruto de un proceso de descentralización comenzado en el año 1996 aunque viene desarrollando su labor en la Comunitat Valenciana desde el año 1976.

El 24 de noviembre de 2005 la asociación es declarada de Utilidad Pública.

Está inscrita con el número 11626 en el Registro de Asociaciones de la Generalitat Valenciana y CIF: G – 97118582.



## MISIÓN

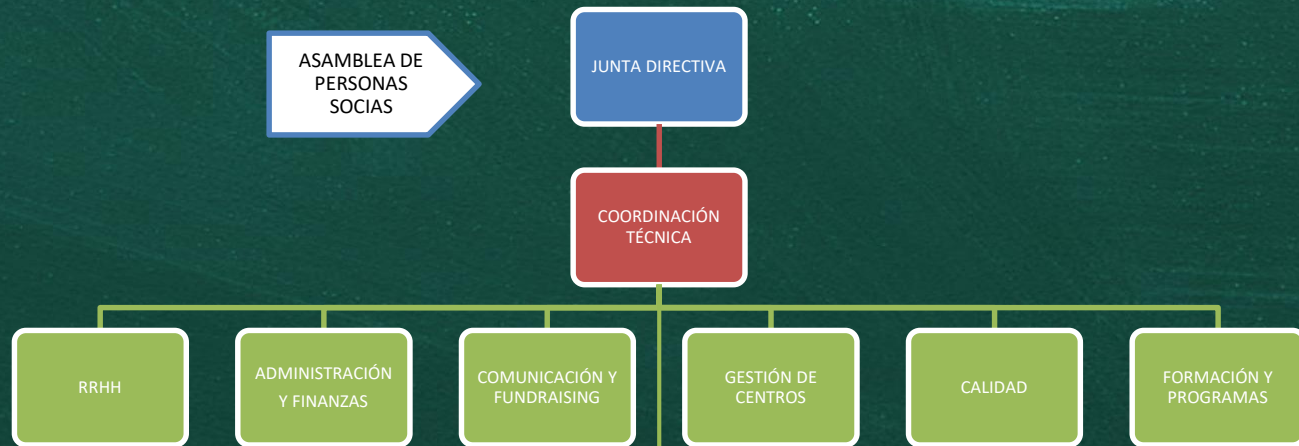
Nuestra misión es la atención de personas en riesgo de exclusión social, principalmente de niños, niñas, adolescentes y jóvenes

## VISIÓN

Queremos contribuir a la construcción de un mundo más justo e inclusivo y al desarrollo, ya desde la infancia y la adolescencia, de ciudadanías plenas, autónomas, solidarias y participativas.

## VALORES

- Interés superior de los y las NNA
- Participación Infantil
- Innovación social
- Compromiso medioambiental.
- Calidad y mejora continua
- Igualdad
- Transparencia
- Cuidado del vínculo



# ORGANIGRAMA Y HOGARES DE ACOGIDA

HOGARES DE ACOGIDA

- HAG RIU
- HAG VALENCIA I
- HAG BURJASSOT I
- HAG BURJASSOT II
- HAG BURJASSOT IV
- HAG VENECIA IV
- HAG EL HOYO II
- HAG CASTELLÓN I
- HOGAR EMANCIPACIÓN



Castellón I

Hag Valencia I  
Hag Riu  
Hag Burjassot I  
Hag Burjassot II  
Hag Burjassot IV  
Hogar Emancipación

Hag Alicante I  
Hag Alicante II

**HOGARES DE  
ACOGIMIENTO  
GENERAL Y DE  
EMANCIPACIÓN**



# DATOS DE OCUPACIÓN DE LOS HOGARES DE ACOGIDA (I)

Tabla de NNA atendidos y atendidas por edad y sexo

EDAD	NIÑO	NIÑA	TOTAL	%
3 a 6 años	2		2	2,9
6 a 10 años	4	4	8	11,6
10 a 14 años	10	14	24	34,8
14 a 16 años	6	7	13	18,8
16 a 18 años	9	13	22	31,9
<b>TOTAL</b>	<b>31</b>	<b>38</b>	<b>69</b>	

Tabla de NNA atendidos y atendidas por nacionalidad

NACIONALIDAD	NIÑO	NIÑA	TOTAL	%
Española	28	30	58	89,2
Inglesa	1		1	1,5
Ecuatoguineana	1		1	1,5
Italiana		2	2	3,1
Búlgara		1	1	1,5
Brasileña	1		1	1,5
Apátrida		1	1	1,5



# DATOS DE OCUPACIÓN DE LOS HOGARES DE ACOGIDA (II)

Tabla de NNA atendidos y atendidas según grado de discapacidad

Grado de discapacidad	NIÑO	NIÑA	TOTAL	%
33%	4	2	6	8,7
33% a 64,99%	5	4	9	13
65% o más	1	1	2	2,9

Tabla de NNA atendidos y atendidas según tipo de violencia sufrido

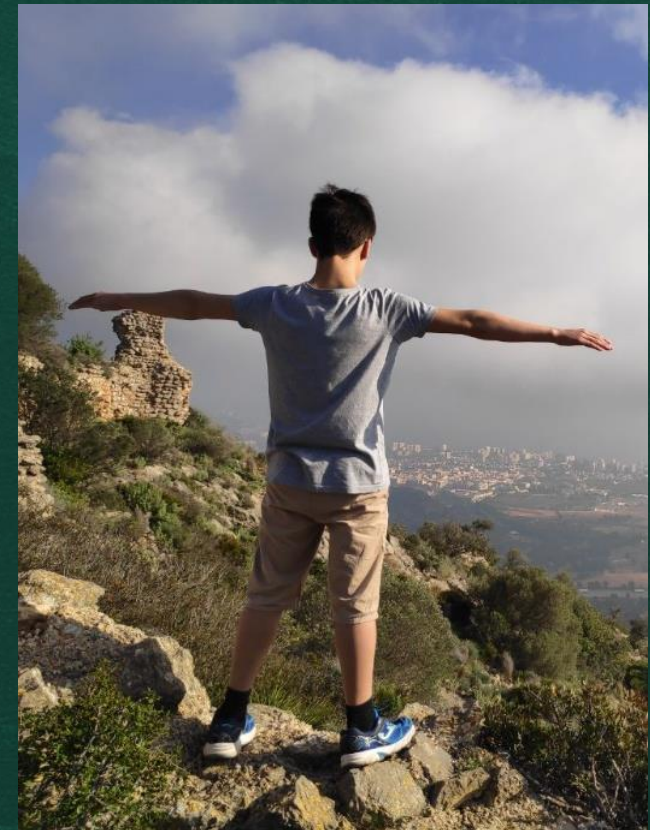
Tipo de violencia	NIÑO	NIÑA	TOTAL	%
Abuso Sexual	2	10	12	17,4
Emocional	26	28	54	78,3
Físico	13	16	29	42
Negligencia	31	36	67	97,1
Violencia de género	4	4	8	11,6



# DATOS DE OCUPACIÓN DE LOS HOGARES DE ACOGIDA (III)

Consecuencias provocadas por el trauma que motiva el acogimiento

CONSECUENCIAS DEL TRAUMA		NIÑO	NIÑA	TOTAL	%
Consecuencias físicas	Retraso en el crecimiento	10	6	16	23,2
	Alteraciones del sueño	12	18	30	43,5
	Alteraciones de alimentación	8	12	20	29
	Retraso del desarrollo motor	3	4	7	10,1
Alteraciones emocionales	Ansiedad	17	22	39	56,5
	Depresión	3	7	10	14,5
	Baja Autoestima	13	28	41	59,4
	Miedo	11	16	27	39,1
	Trastorno de estrés postraumático	13	18	31	44,9
Problemas cognitivos	Retraso del lenguaje	10	6	16	23,2
	Fracaso Escolar	13	13	26	37,7
	Déficit de atención y concentración	22	16	38	55,1
	Dificultades de integración escolar	19	14	33	47,8
	Dificultades con grupo de iguales.	20	18	38	55,1
Problemas conducta	Falta de habilidades sociales	18	16	34	49,3
	Agresividad	15	12	27	39,1
	Inmadurez	17	10	27	39,1
	Delincuencia	6		6	8,7
	Antecedentes o intentos de suicidio	2	5	7	10,1



# DATOS DE OCUPACIÓN DE LOS HOGARES DE ACOGIDA (y IV)

## Jóvenes en recurso de emancipación

EDAD	HOMBRE	MUJER	NACIONALIDAD
18		1	ESPAÑOLA
19		1	ESPAÑOLA
19	1		MARROQUÍ
21	1		MARROQUÍ
18	1		SENEGALESA
19	1		MARROQUÍ



## Motivos de baja en el centro

Causa	JOVEN
incumplimiento IEI	1
Finalización IEI	1
TOTAL	2

qué hacemos

# Compromiso con la infancia, la adolescencia y la juventud

En 2022  
hemos atendido en  
nuestros 8 hogares a 69 niñas,  
niños y adolescentes y a 20 jóvenes en proceso de  
Emancipación, las 24 horas del día, los 365 días del año.

## Nuestros instrumentos

**Un Proyecto educativo** holístico e integral que comprende las dimensiones cognitiva, física, psico-emocional, sociolaboral y ética del desarrollo infanto-juvenil.

**Una Intervención** basada en el establecimiento del vínculo, el cuidado afectivo, el acompañamiento, la escucha activa, la autonomía y el trabajo con las familias

**El desarrollo de Programas preventivos y transversales** integrados en todos los hogares

# Programas desarrollados en SOMLLAR (I)

Si bien podemos considerar cada uno de los hogares de acogida como un programa en sí mismo, SOMLLAR desarrolla en todos ellos de forma transversal y conjunta los siguientes programas:

## A) Programas en el marco de la licitación con GVA:

- 1.- Buenas prácticas en el uso de la tecnología y las redes sociales
- 2.- Entrenamiento en habilidades sociales
- 3.- Prevención de la violencia de género y fomento de relaciones sanas
- 4.- Prevención y detección de consumo de sustancias adictivas
- 5.- Preparación para la vida independiente (pre-emancipación)

## B) Programas Propios:

- 1.- Consejo de Participación Infantil
- 2.- Programa ECO ECO
- 3.- Programa CREA (Creatividad y Expresión Artística)
- 4.- Promoción de Derechos de la Infancia y la Adolescencia
- 5.- Somigualtat
- 6.- Atención integral a jóvenes extutelados/as

# Programas desarrollados en SOMLLAR (II)

## C) Otros programas y proyectos que refuerzan nuestro Proyecto Educativo

PROGRAMA/PROYECTO	FINANCIADOR	BENEFICIARIOS/AS	IMPORTE
ACOMPAÑA: Inclusión sociolaboral de jóvenes migrantes mayores de edad desde unidades familiares de convivencia (ACOMPAÑA).	Conselleria d'Igualtat i Polítiques Inclusives. Convocatoria IRPF 2021	6 jóvenes extutelados/as	23.072 €
Promoción de los derechos de los niños, niñas y adolescentes	Conselleria d'Igualtat i Polítiques Inclusives. Convocatoria IRPF 2021	400 niños y niñas de la Comunitat Valenciana	11.952 €
Carnet de conducir solidario para la emancipación socioprofesional de jóvenes en riesgo de exclusión social	Conselleria d'Igualtat i Polítiques Inclusives. Convocatoria IRPF 2021	6 jóvenes tutelados/as o extutelados/as	8.808 €
Prevención de drogodependencias y adiciones a las nuevas tecnologías dirigidas a NNA	Conselleria d'Igualtat i Polítiques Inclusives. Convocatoria IRPF 2021	58 niños, niñas y adolescentes, 4 jóvenes y 18 profesionales	12.744 €
Prevención de la violencia sexual y de género en las redes sociales e internet dirigido a NNA	Conselleria d'Igualtat i Polítiques Inclusives. Convocatoria IRPF 2021	58 niños, niñas y adolescentes, 4 jóvenes y 18 profesionales	11.640 €
ECOCREA: Formación medioambiental y artística para la inclusión sociolaboral de adolescentes y jóvenes tutelados/as	Conselleria d'Igualtat i Polítiques Inclusives. Convocatoria IRPF 2021	58 niños, niñas y adolescentes, 4 jóvenes y 18 profesionales	9.257 €
INCLOENT: Atención integral e inclusión social de jóvenes extutelados/as	Conselleria d'Igualtat i Polítiques Inclusives. Convocatoria IRPF 2021	7 jóvenes extutelados/as	17.101 €
Adaptación a lectura fácil de documentación y legislación en el sistema de protección	Conselleria d'Igualtat i Polítiques Inclusives. Convocatoria IRPF 2021	58 niños, niñas y adolescentes, 4 jóvenes y 18 profesionales	5.090 €
Mejora del equipamiento de los hogares de acogida (Fase II)	Conselleria d'Igualtat i Polítiques Inclusives. Convocatoria IRPF 2021	9 hogares de acogida de la Asociación SOMLLAR	19.494 €



# Programas desarrollados en SOMLLAR (III)

## C) Otros programas y proyectos que refuerzan nuestro Proyecto Educativo

PROGRAMA/PROYECTO	FINANCIADOR	BENEFICIARIOS/AS	IMPORTE
Ocio y tiempo libre inclusivo y terapéutico para menores y jóvenes en riesgo de exclusión social	Fundación La Caixa	50 niños, niñas, adolescentes y jóvenes tutelados/as	16,690 €
Ocio y tiempo libre inclusivo y terapéutico para menores y jóvenes en riesgo de exclusión social	Diputación de Valencia	40 niños, niñas, adolescentes y/o jóvenes tutelados/as	6,461 €
Promoción de la salud física y psicosocial de niños, niñas, adolescentes y jóvenes tutelados/as y extutelados/as en riesgo de exclusión social.	Diputación de Castellón	11 jóvenes tutelados/as o extutelados/as	8.670 €
Ocio y tiempo libre para adolescentes y jóvenes tutelados/as en riesgo de exclusión social.	Diputación de Alicante	14 jóvenes tutelados/as	1.141 €
Somigualtat	Diputación de Valencia	58 niños, niñas y adolescentes, 4 jóvenes y 18 profesionales	4,412 €
Participación Infantil GVA	Conselleria d'Igualtat i Polítiques Inclusives.	54 niños, niñas, adolescentes y jóvenes	27,000 €
Foment del valencià	Conselleria d'Educació, Cultura i Esport	54 niños, niñas, adolescentes y jóvenes. La asociación en conjunto	2,994 €
Prevención Adicciones	Conselleria d'Igualtat i Polítiques Inclusives	9 hogares de acogida de la Asociación SOMLLAR	5,423 €
Formación en Participación Infantil.	Conselleria d'Igualtat i Polítiques Inclusives	54 niños, niñas, adolescentes y jóvenes. La asociación en conjunto	28,740€
Adecuación de hogar de infancia y adolescencia desprotegida SOMLLAR	Caixabanc Onda	12 NNA tutelados/as	3.000 €

# Programa de Buenas Prácticas en el uso de la tecnología y las redes sociales

Detectada la necesidad de formación en hábitos saludables en el uso de las TIC, se desarrolla el presente programa con el objetivo de dar una respuesta adecuada a esta nueva realidad. La intervención está dirigida al propio grupo de NNA, sin embargo consideramos necesario la formación paralela de los equipos educativos.



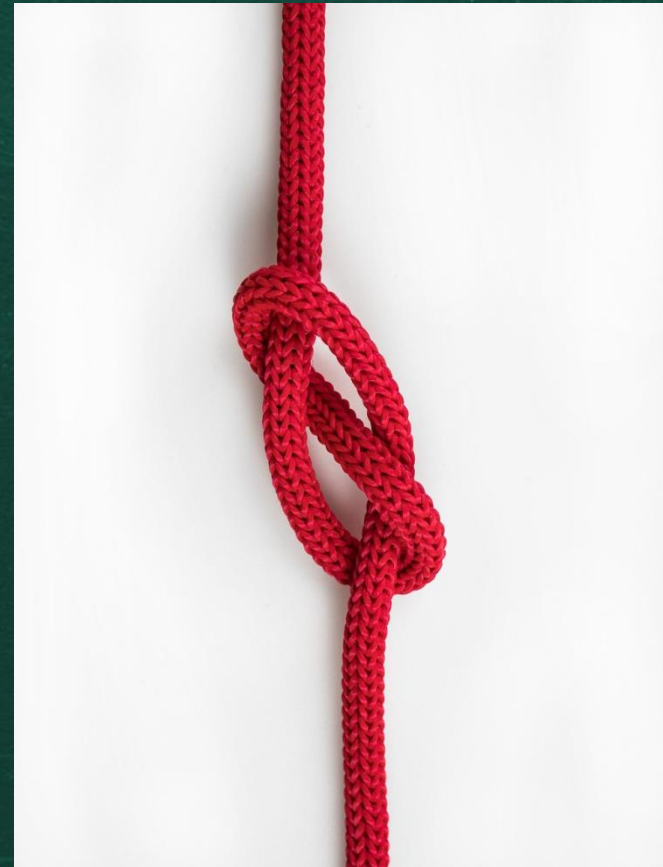
# Programa de Entrenamiento en habilidades sociales



Este programa responde a una necesidad múltiple de formación y entrenamiento por parte del grupo de NNA que necesitan ir deconstruyendo y construyendo sus modelos de comportamiento en la continua formación de su carácter. El programa desarrolla tanto talleres de “entrenamiento en habilidades a NNA”, como “entrenamiento en habilidades a equipos educativos”.

# Programa de Prevención de la violencia de género y fomento de relaciones sanas

El objetivo del programa es aproximar al grupo de NNA a la realidad de la violencia de género y las relaciones tóxicas, su origen y elementos mantenedores, fomentando la visibilización de esta problemática en la población adolescente y desarrollando un posicionamiento crítico. Se persigue asimismo fomentar las relaciones de pareja sanas y respetuosas empoderando a la población diana del programa.



# Programa de Prevención y detección de consumo de sustancias adictivas



El programa de prevención e intervención de adicciones va dirigido a adolescentes y jóvenes en especial situación de vulnerabilidad, con el fin de minimizar los riesgos del grupo. El programa está destinado a adolescentes y jóvenes susceptibles de encontrarse en riesgo de consumo problemático de sustancias.

# Programa de Preparación para la vida independiente

Este programa aborda la necesidad de preparar a nuestros y nuestras adolescentes y jóvenes para la vida autónoma e independiente en el período 16-18 años. A través del programa se potencia la adquisición de las competencias básicas necesarias para abordar con éxito el itinerario de emancipación e inclusión social, una vez alcanzada la mayoría de edad.



# Consejo de Participación Infantil

El CPI, tiene como objetivo principal consolidar un proceso real de participación infantil, facilitando estrategias que empoderen a los NNA. Pueden dirigirse a importantes áreas de su vida, donde los derechos no están siendo respetados o donde quieren lograr un cambio. Estas estrategias participativas se centran también en mejorar o desarrollar nuestros servicios.



**En 2022 hemos:**

Realizado 10 Asambleas interprovinciales

Conseguimos finalmente realizar el viaje a la WARNER dirigido a todos y todas las NNA de la entidad y Hogar de Emancipación

Nos dieron el 1º premio en la convocatoria de los PREMIOS PARTICIPA ACCIÓ de la Conselleria de Participación, Transparencia, Cooperación y calidad democrática.

Formado a nuestra plantilla con píldoras formativas sobre Participación infantil y dinámicas asamblearias y tutorizado diversas entidades del sector.

Divulgado a través de conferencias en la Universidad de Valencia y Alicante el valor de la Participación Infantil.

Colaborado con UNICEF y la Conselleria de Igualdad y Políticas Inclusivas en la realización y presentación de la Guía de Participación en los sistemas de protección.

# Programa ECO ECO



El programa ECO-ECO desarrolla la dimensión medioambiental de nuestro proyecto educativo. Para ello incorpora a la intervención educativa actividades relacionadas con la reutilización y reciclaje de residuos, la realización de ecoauditorías en los HAG, el fomento del transporte sostenible o la sensibilización medioambiental.





# Programa CREA (Creatividad y Expresión Artística)



A través del programa CREA desarrollamos la dimensión artística de nuestro proyecto educativo y potenciamos la creatividad y la expresión en todas sus facetas: escrita, oral, plástica y visual, corporal y musical.

2022

- \*Concurso de dibujos y manualidades navideñas 2022
- \*Concurso de obras creativas, relatos y fotografía
- \*Durante el mes de junio se celebra la semana cultural de SOMLLAR donde se llevan a cabo las siguientes actividades:
  - Taller de rap.
  - Somtalent. Talent show con los NNA de la asociación.
  - Actividad con Surfinclusion. Bautismo de deportes acuáticos. Después comida en la playa y convivencia de los hogares.
  - Exposición obras de los y las NNA de SOMLLAR en la Casa de la Cultura de Burjassot.

# Programa de promoción de derechos de la Infancia



La infancia debe ser conocedora de sus derechos. Dar a los niños, niñas y adolescentes la posibilidad de conocer sus derechos hace que disminuyan las situaciones de riesgo y vulnerabilidad ya que los reconocen y los defienden. Desde el programa de Promoción de los derechos de los niños, niñas y adolescentes :

Desde el programa que hemos realizado este año y siguiendo la línea de los anteriores, hemos cumplido con el objetivo de impulsar el conocimiento de los derechos de la infancia para poner en práctica su vivencia y valorar por sí misma si está siendo respetada.

Hemos hablado en 7 centros educativos y en los 9 hogares de SOMLLAR de diversidad realizándose un total de 32 talleres.

Hemos creado una red en el ámbito educativo y en el sistema de protección de promoción y defensa de los derechos de la infancia.

Hemos diseñado materiales adecuados a todos los niveles formativos que garanticen una comprensión de los derechos de la infancia.

# Programa Somigualtat

Este programa pretende concienciar en comportamientos machistas, en comportamientos desiguales y violentos, introduciendo métodos pedagógicos co-educativos en nuestra práctica profesional y empoderando a los niños, niñas, adolescentes y jóvenes que atendemos en SOMLLAR con herramientas para desenvolverse en la sociedad y exigir sus derechos.



# Área de Emancipación: Llar Burjassot



Desde el Área de Emancipación acompañamos a los y las jóvenes mayores de 18 años en su transito en la vida autónoma e independiente. Para esto diseñamos itinerarios basados en sus preferencias la realidad del mercado laboral. El objetivo de esta etapa es interiorizar los hábitos y aptitudes necesarios para la consecución de un empleo y la vida autónoma.

En 2022 hemos atendido a 6 jóvenes. A pesar de las dificultades se han conseguido diferentes metes:

-Inclusión laboral: se han conseguido 4 contratos laborales en diferentes sectores (construcción, restauración y fontanería). 3 de ellos se han convertido en contratos fijos.

-Formación: Se ha obtenido un Ciclo Formativo de Grado Medio en Mecánica, un FPB en Cocina y Fontanería. Se ha obtenido un carnet de conducir.

-Salidas del recurso: Durante el 2022 han salido dos jóvenes del recurso por consecución de los objetivos y salida pactada. La principal dificultadada ahora la encontramos en la búsqueda de una habitación o casa por los altos precios y poca oferta. Además, se les hace acompañamiento y asesoramiento a los y las jóvenes que lo piden.

# Área Emancipación: Programas “Acompaña”, “Incloent” y “Carnet de conducir Solidario”

En 2022 hemos llevado a cabo la tercera edición del Programa Acompaña y la primera edición del programa Incloent y del Carnet de Conducir Solidario a través de los cuales hemos acompañado a 20 jóvenes extutelados/as en el desarrollo de sus itinerarios de inclusión sociolaboral. De estos 20 jóvenes, 9 son jóvenes migrantes extuteados/as



**Actividades destacadas:**  
Desarrollo de itinerarios de emancipación convivenciales, formativos y laborales.  
equipo futbol somamistat  
Carnet de conducir  
Sensibilización al volante



cómo lo hacemos

# Modelo de intervención



## Intervención familiar

Nuestro modelo de intervención con las familias es sistémico ya que privilegia la interacción y la relación de las personas entre sí y con su entorno.

Siempre en función de cada caso, en términos generales, este modelo de intervención se basa en la mediación familiar, la mejora progresiva de las condiciones familiares, la coordinación y supervisión de las visitas familiares y la coordinación con otros recursos implicados

## Intervención terapéutica

Nuestro modelo de intervención terapéutica es ecléctico y se adapta a las necesidades y características de los niños, niñas y adolescentes que atendemos.

Así, desde esta riqueza metodológica desarrollamos un modelo integrador que contempla terapias cognitivo-conductuales, psicodinámicas, gestálticas, relacionales, psicoeducativas o arteterapias



# Equipo profesional

En la Asociación trabaja un gran **equipo humano** que cubre las siguientes áreas: dirección de centro, atención y educación de menores, apoyo doméstico, atención psicológica, trabajo social, coordinación, administración, calidad, mantenimiento y personal voluntario y en prácticas.

## Distribución de la plantilla por sexos, tipo de contrato y discapacidad

Mujeres	87
Hombres	33
TOTAL	120
Con contrato fijo o indefinido	94
Con discapacidad	3
Extutelad@s	4



## Distribución de la plantilla por categorías profesionales y sexo

	HOMBRES	%	MUJERES	%	TOTAL
Personal dirección	2	20%	8	80%	10
Educación Social	17	31%	37	69%	54
TIS	4	16%	21	84%	25
Psicología	3	43%	4	57%	7
Trabajo Social	2	40%	3	60%	5
Apoyo Doméstico	0	0%	10	100%	10
Mantenimiento	3	100%	0	0%	3
Administración	1	50%	1	50%	2
Tec. calidad	0	0%	1	100%	1
Informática	1	100%	0	0%	1
RRHH	0	0%	1	100%	1
Igualdad	0	0%	1	100%	1
<b>TOTAL</b>	<b>33</b>	<b>27%</b>	<b>87</b>	<b>73%</b>	<b>120</b>

# Formación Continua

En la asociación somos conscientes de que cuando se interviene con NNA y jóvenes, y se participa en su educación, conseguir unos objetivos no es lo único que cuenta. El cómo se haga y qué principios y valores rijan nuestras acciones son fundamentales para la formación de los niños, niñas y adolescentes. Por lo que desde SOMLLAR resaltamos la importancia de la formación y profesionalización de nuestra plantilla.

**2022**



Durante el año 2022 hemos realizado las siguientes acciones:

- Hemos realizado 16 acciones formativas relacionadas con el DNF. Muchas de estas acciones comprenden un mínimo de 9 sesiones formativas, 1 por HAG.
- Se ha fomentado la formación interna relacionada con los programas que actualmente está impulsando la asociación, centrándose sobre todo en el Programa de Promoción de Derechos de los NNA y el Participación infantil.
- Se han incorporado este año de nuevo formaciones relacionadas con Prevención del Consumo y del Programa Eco Crea (Arteterapia) más del SGC.

# Calidad

La Asociación comenzó a trabajar en la formalización del Sistema de Calidad en el año **2012** tomando como referencia el SBC (Sistema Básico de Calidad de la Consellería de Servicios Sociales). En **2013** se actualiza el Sistema para adecuarlo a los requisitos de la ISO 9001, norma en la que nos certificamos en 2018. Desde entonces hasta la actualidad hemos mantenido el sello a través de las auditorías anuales de seguimiento.

CERTIFICADO



OCA Instituto de Certificación, S.L.U.  
Certifica el sistema de gestión de la calidad de:

**ASOCIACIÓN SOMLLAR**

Avda. Pérez Galdós, 13 - 4º 9. 46007 Valencia

conforme con la norma:

**UNE-EN ISO 9001:2015**

aplicable a:

La prestación de servicios en centros de acogidas para niños, niñas y adolescentes y de emancipación para jóvenes.

Certificado nº: 34/5200/18/0531

Fecha certificación inicial: 11/06/2018

Fecha certificación ciclo actual: 11/06/2021

Fecha de caducidad: 11/06/2024

Fecha auditoría renovación: 17 y 18/05/2021

Fecha de emisión de certificado: 04/06/2021



Este certificado sustituye el certificado con fecha de emisión: 22/10/2020

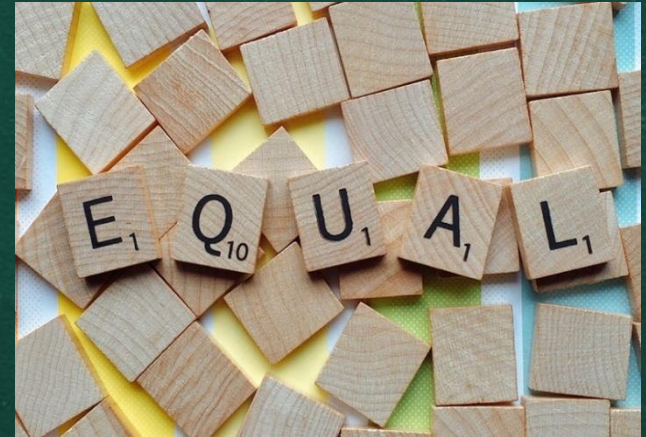


David Lao  
Director General  
OCA INSTITUTO DE CERTIFICACIÓN S.L.U.

Cualquier aclaración adicional relativa tanto al alcance de este certificado como a la aplicabilidad de los requisitos de la norma se puede obtener consultando a la organización.  
Vía de acceso Directo Castellón, 7 - Ed. OCA Sector - 36204 Pousada de Allende (Madrid)

# Igualdad

Con la implantación del Plan de Igualdad perseguimos la plena igualdad de oportunidades entre mujeres y hombres, evitando cualquier tipo de discriminación, la integración de la perspectiva de género en la gestión de la empresa y la conciliación de la vida personal, familiar y laboral de las personas que integran la plantilla, favoreciendo así la satisfacción y el bienestar personal y profesional, lo que sin duda repercute en la calidad de nuestro trabajo diario con los niños, niñas, adolescentes y jóvenes.



2022

-Desde el Comité de Igualdad este año se ha trabajado en torno al tema de la Violencia 3.0, en concreto sobre el vector de la violencia de género en el ciberespacio. En torno a esta temática se ha realizado una formación dirigida a toda la plantilla y unos talleres dirigidos a NNA, divididos por edades. Se han realizado también diferentes actividades en torno al 25N, día contra la violencia de género, desde las casas, visionado de cortos, monólogo titulado " No sólo duelen los golpes" de Pamela Palenciano, manualidades como el violentómetro (termómetro de las violencias).

Así mismo se ha realizado una evaluación del primer plan de igualdad, se ha generado el programa SomIgualtat, y se ha realizado el diagnóstico para poder constituir el II plan de Igualdad.

# En red



## **APIME**

Formamos parte de la Junta directiva de la Asociación Profesional de Instituciones de Menores de la Comunitat Valenciana

## **FEPA**

Recientemente nos hemos incorporado a la Federació d'Entitats amb Projectes i Pisos Assistits

## **POI-CV**

Formamos parte de la Junta Directiva de la recién constituida Plataforma de Organizaciones de Infancia de la CV.

**CONSELL DE PARTICIPACIÓ CIUTADANA DE LA GV.** Formamos parte como entidad de este órgano de participación ciudadana

## **RED EMANCIPACIÓN**

Trabajamos con la red de recursos de emancipación de la Comunitat Valenciana (Unidad Externa de Emancipación de Cruz Roja, Incorpora, etc)

## **COORDINACIÓN**

Con otras entidades, recursos e instituciones como la Conselleria de Igualdad y Políticas Inclusivas, Ayuntamientos, Asociaciones del sector, Servicios Sociales, Centros escolares, Centros de salud, etc.

# Transparencia

## Balance de la asociación a 31 de diciembre de 2022 y 2021

ACTIVO	NOTAS MEMORIA	31/12/2022	31/12/2021	PATRIMONIO NETO Y PASIVO	NOTAS MEMORIA	31/12/2022	31/12/2021
<b>A) ACTIVO NO CORRIENTE</b>		<b>195.275,30</b>	<b>206.745,93</b>	<b>A) PATRIMONIO NETO</b>		<b>513.075,98</b>	<b>528.199,85</b>
III. Inmovilizado Material	V	195.275,30	206.745,93	<b>A-1) FONDOS PROPIOS</b>		419.820,43	409.036,90
				I. Dotación fundacional/Fondo Social	IX	3.005,06	3.005,06
				1. Dotación fundacional/Fondo Social		3.005,06	3.005,06
				II. Reservas	IX	1.206.621,77	1.206.621,77
				III. Excedentes de ejercicios anteriores	IX	-800.589,93	-760.285,05
				IV. Excedente del ejercicio	IX	10.783,53	-40.304,88
				<b>A-3) SUBVENCIONES, DONACIONES Y LEGADOS RECIBIDOS</b>	X	93.255,55	119.162,95
				<b>B) PASIVO NO CORRIENTE</b>		<b>122.804,67</b>	<b>137.973,06</b>
				II. Deudas a largo plazo	VIII	122.804,67	137.973,06
				1. Deudas con entidades de crédito		122.804,67	132.628,81
				3. Otras deudas a largo plazo		0,00	5.344,25
<b>B) ACTIVO CORRIENTE</b>		<b>1.155.848,85</b>	<b>766.917,84</b>	<b>C) PASIVO CORRIENTE</b>		<b>715.243,50</b>	<b>307.490,86</b>
I. Existencias		7.322,37	2.402,96	II. Deudas a corto plazo	VIII	555.090,18	14.513,13
III. Deudores comerciales y otras cuentas a cobrar	VII	631.424,00	79.520,44	1. Deudas con entidades de crédito		549.964,19	9.493,54
3. Otros deudores		631.424,00	79.520,44	3. Otras deudas a corto plazo		5.125,99	5.019,59
V. Inversiones financieras a corto plazo	VII	17.207,00	5.402,00	V. Acreedores comerciales y otras cuentas a pagar	VIII	160.153,32	292.977,73
VII. Efectivo y otros activos líquidos equivalentes	VII	499.895,48	679.592,44	2. Otros acreedores		160.153,32	292.977,73
<b>TOTAL ACTIVO</b>		<b>1.351.124,15</b>	<b>973.663,77</b>	<b>TOTAL PATRIMONIO NETO Y PASIVO</b>		<b>1.351.124,15</b>	<b>973.663,77</b>

	NOTA MEMORIA	Debe/Haber	Debe/Haber
		31/12/2022	31/12/2021
<b>A) EXCEDENTE DEL EJERCICIO</b>			
1. Ingresos de la actividad propia.		3.725.322,32	3.574.540,33
a. Cuotas de asociados y afiliados.		5.060,00	4.810,00
b. Aportaciones de usuarios.		0,00	0,00
c. Ingresos de promociones, patrocinadores y colaboraciones.		0,00	0,00
d. Subvenciones, donaciones y legados imputados a resultados del ejercicio	XIII.a)	3.720.262,32	3.569.730,33
e. Reintegro de ayudas y asignaciones.		0,00	0,00
2. Gastos por ayudas y otros		-4.396,68	-16.478,95
a. Ayudas monetarias.	XIII.b)	-2.596,68	-14.653,47
b. Ayudas no monetarias.		0,00	0,00
c. Gastos por colaboraciones y del órgano de gobierno.	XIII.c)	-1.800,00	-1.825,48
d. Reintegro de subvenciones, donaciones y legados.		0,00	0,00
3. Variación de existencias de productos terminados y en curso de fabricación.		0,00	0,00
4. Trabajos realizados por la entidad para su activo.		0,00	0,00
5. Aprovisionamientos.	XIII.d)	-211.522,08	-192.716,66
6. Otros ingresos de la actividad.	XIII.e)	4.309,29	3.682,06
7. Gastos de personal.	XIII.f)	-3.154.238,63	-3.055.576,33
8. Otros gastos de la actividad.	XIII.g)	-319.174,11	-314.274,41
9. Amortización del inmovilizado.	V	-11.470,63	-25.112,13
10. Subvenciones, donaciones y legados de capital trasladados al excedente del ejercicio		0,00	0,00
11. Excesos de provisiones.		0,00	0,00
12. Deterioro y resultado por enajenaciones del inmovilizado.		0,00	0,00
13. Otros resultados		1.890,00	0,00
A.1) EXCEDENTE DE LA ACTIVIDAD		30.719,48	-25.936,09
14. Ingresos financieros.		0,00	0,00
15. Gastos financieros.	XIII.l)	-19.935,95	-14.368,79
16. Variación de valor razonable en instrumentos financieros.			
17. Diferencias de cambio.			
18. Deterioro y resultado por enajenaciones de instrumentos financieros.		0,00	0,00
A.2) EXCEDENTE DE LAS OPERACIONES FINANCIERAS		-19.935,95	-14.368,79
A.3) EXCEDENTE ANTES DE IMPUESTOS		10.783,53	-40.304,88
19. Impuestos sobre beneficios.		0,00	0,00
A.4) VARIACIÓN DEL PATRIMONIO NETO RECONOCIDA EN EL EXCEDENTE DEL EJERCICIO		10.783,53	-40.304,88
<b>B) INGRESOS Y GASTOS IMPUTADOS DIRECTAMENTE AL PATRIMONIO NETO</b>			
1. Subvenciones recibidas.		0,00	0,00
2. Donaciones y legados recibidos.		0,00	0,00
3. Otros ingresos y gastos.		0,00	0,00
4. Efecto impositivo.		0,00	0,00
B.1) VARIACIÓN DEL PATRIMONIO NETO POR INGRESOS Y GASTOS RECONOCIDOS DIRECTAMENTE EN EL PATRIMONIO NETO		0,00	0,00
<b>C) RECLASIFICACIONES AL EXCEDENTE DEL EJERCICIO</b>			
1. Subvenciones recibidas.		0,00	0,00
2. Donaciones y legados recibidos.		0,00	0,00
3. Otros ingresos y gastos.		0,00	0,00
4. Efecto impositivo.		0,00	0,00
C.1) VARIACIÓN DEL PATRIMONIO NETO POR RECLASIFICACIONES AL EXCEDENTE DEL EJERCICIO		0,00	0,00
<b>D) VARIACIONES DEL PATRIMONIO NETO POR INGRESOS Y GASTOS IMPUTADOS DIRECTAMENTE AL PATRIMONIO NETO</b>			
		0,00	0,00
<b>E) AJUSTES POR CAMBIOS DE CRITERIO</b>			
		0,00	0,00
<b>F) AJUSTES POR ERRORES</b>			
		0,00	0,00
<b>G) VARIACIONES EN LA DOTACIÓN FUNDACIONAL O FONDO SOCIAL</b>			
		0,00	0,00
<b>H) OTRAS VARIACIONES</b>			
		0,00	0,00
<b>I) RESULTADO TOTAL, VARIACIÓN DEL PATRIMONIO NETO EN EL EJERCICIO</b>			
		10.783,53	-40.304,88

## Cuenta de resultados de la asociación a 31 de diciembre de 2022 y 2021



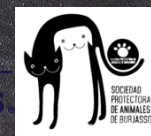
colaboran



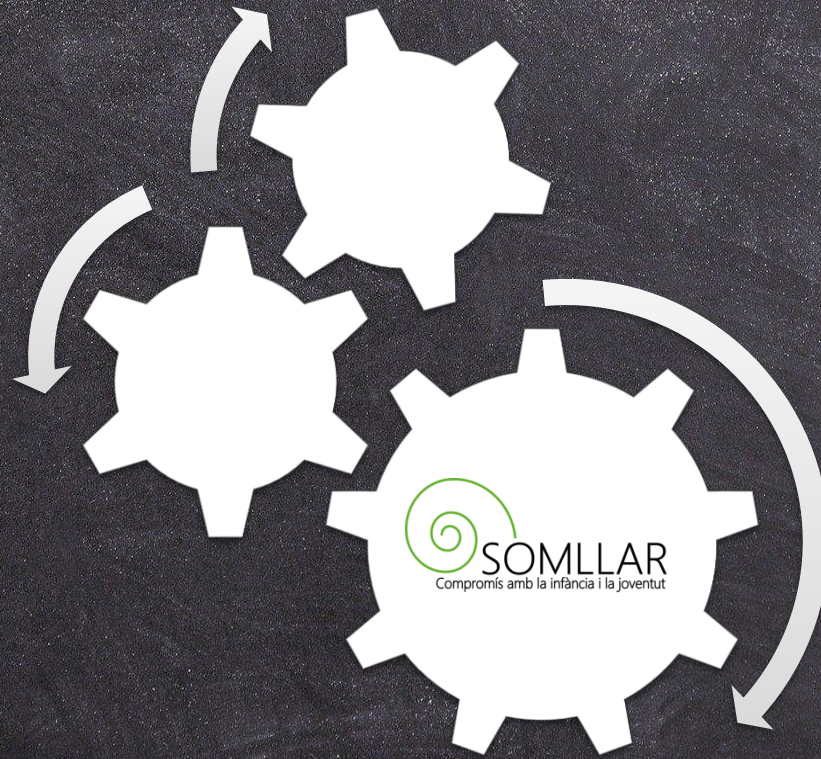
# Entidades y empresas colaboradoras



SOMLLAR es un centro concertado integrado en el Sistema Público Valenciano de Servicios Sociales



... seguimos trabajando



¡Gracias!