

MEMORIA 2023

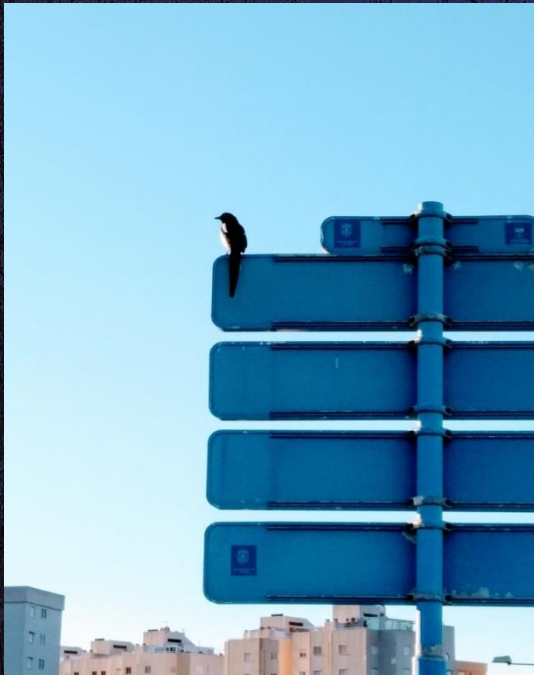


ÍNDICE

Saluda de la Junta Directiva	2
QUIENES SOMOS	3
Presentación	4
Misión, visión y valores	5
Estructura Organizativa	6
Hogares de Acogimiento General y Emancipación	7
Datos de ocupación	8

QUÉ HACEMOS	12
Compromiso	13
Programas Desarrollados en SOMLLAR	14
Programas Buenas Practicas Uso Tecnologías.....	16
Programa Entrenamiento Habilidades Sociales.....	17
Programa Prevención Violencia de Género.....	18
Programa Prevención Consumo Sustancias Adictivas. ...	19
Programa de Preparación para la Vida Independiente ...	20
Consejo de Participación Infantil	21
Programa ECO ECO	22
Programa CREA	23
Programa Promoción de Derechos de la Infancia	24
Programa Somigualtat	25
Área Emancipación : Llar de Burjassot.....	26
Área Emancipación : Programa Acompaña	27
CÓMO LO HACEMOS	28
Modelo de Intervención	29
Profesionalidad	30
Formación Continua	32
Calidad	33
Igualdad	34
En red	35
Transparencia	36
COLABORAN	38

SALUDA DE LA JUNTA DIRECTIVA



La memoria anual es un buen instrumento para presentar y valorar el trabajo realizado a lo largo del año. Esta mirada retrospectiva debe servirnos tanto para dar cuenta de los avances y objetivos alcanzados como para identificar las dificultades y las áreas de mejora.

SOMLLAR se encuentra en un interesante y apasionante proceso de transformación, consolidación y crecimiento. Desde aquí nuestro más sincero agradecimiento a todas las personas y entidades que nos acompañan y confían nuestro trabajo.

JUNTA DIRECTIVA



quiénes somos

PRESENTACIÓN



La Asociación SOMLLAR es una entidad aconfesional sin ánimo de lucro cuya principal actividad es la atención de niños, niñas, adolescentes y jóvenes en situación de desprotección. Gestionamos 8 hogares de Atención General y 1 hogar de Emancipación.

Se constituye jurídicamente en el año 2.001 fruto de un proceso de descentralización comenzado en el año 1996 aunque viene desarrollando su labor en la Comunitat Valenciana desde el año 1976.

El 24 de noviembre de 2005 la asociación es declarada de Utilidad Pública.

Está inscrita con el número 11626 en el Registro de Asociaciones de la Generalitat Valenciana y CIF: G – 97118582.



MISIÓN

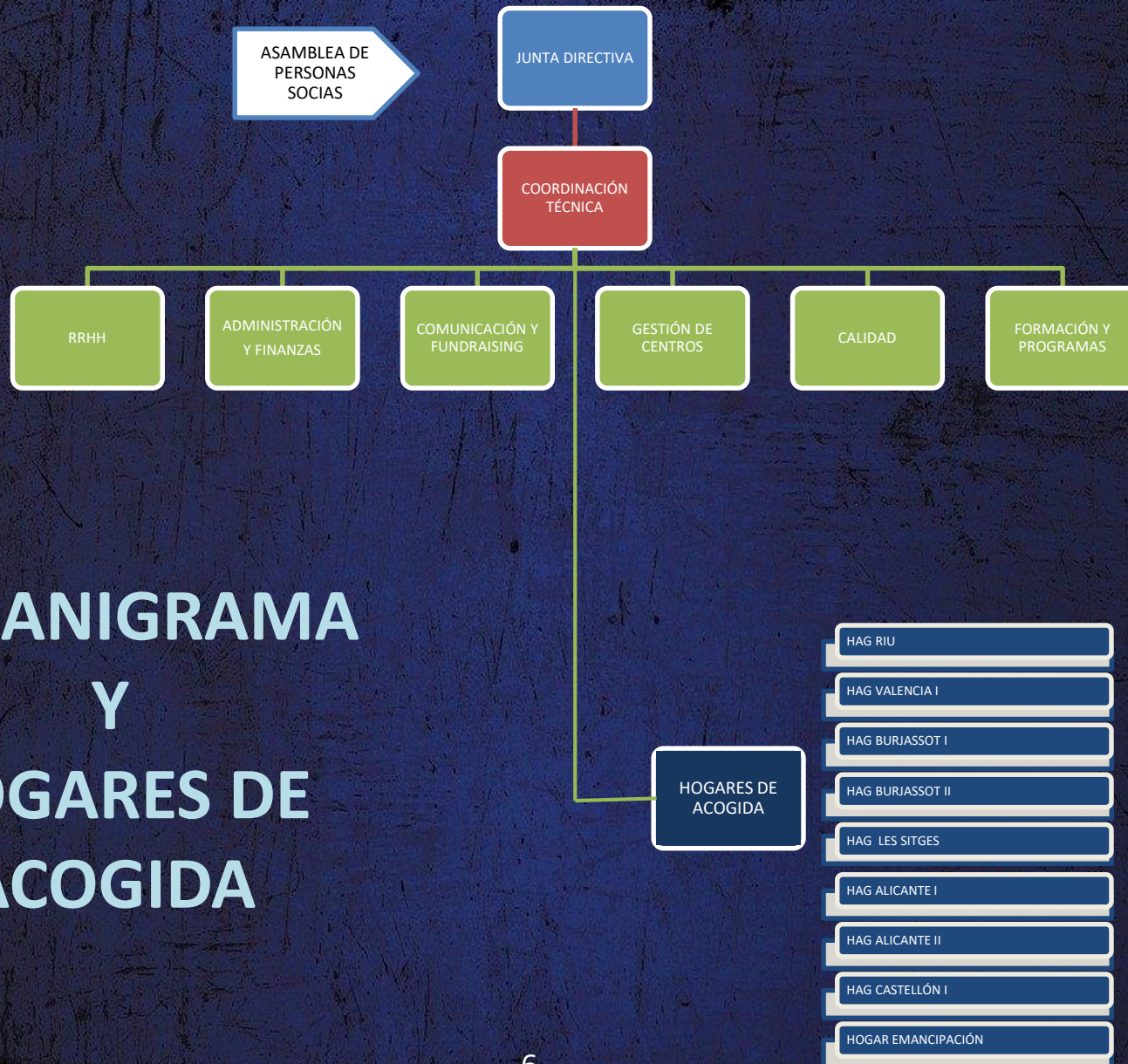
Nuestra misión es la atención de personas en riesgo de exclusión social, principalmente de niños, niñas, adolescentes y jóvenes

VISIÓN

Queremos contribuir a la construcción de un mundo más justo e inclusivo y al desarrollo, ya desde la infancia y la adolescencia, de ciudadanías plenas, autónomas, solidarias y participativas.

VALORES

- Interés superior de los y las NNA
- Participación Infantil
- Innovación social
- Compromiso medioambiental.
- Calidad y mejora continua
- Igualdad
- Transparencia
- Cuidado del vínculo



ORGANIGRAMA Y HOGARES DE ACOGIDA



Castellón I

**Hag Valencia I
Hag Riu
Hag Burjassot I
Hag Burjassot II
Hag Les Sitges
Hogar Emancipación**

**Hag Alicante I
Hag Alicante II**

**HOGARES DE
ACOGIMIENTO
GENERAL Y DE
EMANCIPACIÓN**

DATOS DE OCUPACIÓN DE LOS HOGARES DE ACOGIDA (I)

Tabla de NNA atendidos y atendidas por edad y sexo

EDAD	NIÑO	NIÑA	TOTAL	%
3 a 6 años	2	1	3	4,3
6 a 10 años	4	8	12	17,1
10 a 14 años	9	14	23	32,9
14 a 16 años	6	16	22	31,4
16 a 18 años	4	6	10	14,3
TOTAL	25	45	70	



Tabla de NNA atendidos y atendidas por nacionalidad

NACIONALIDAD	NIÑO	NIÑA	TOTAL	%
Española	20	39	59	79,7
Inglesa	1		1	1,4
Rumana	1	1	2	2,7
Colombiana		1	1	1,4
Venezolana		1	1	1,4
Argentino/español	1		1	1,4
Brasileña	1		1	1,4
Argelina		1	1	1,4
Italiana	1	2	3	4,1
Búlgara		1	1	1,4
Marroquí		2	2	2,7
Apátrida		1	1	1,4

DATOS DE OCUPACIÓN DE LOS HOGARES DE ACOGIDA (II)

Tabla de NNA atendidos y atendidas según grado de discapacidad

Grado de discapacidad	NIÑO	NIÑA	TOTAL	%
33%	3	3	6	8,6
33% a 64,99%	4	2	6	8,6
65% o más		1	1	1,4

Tabla de NNA atendidos y atendidas según tipo de violencia sufrido

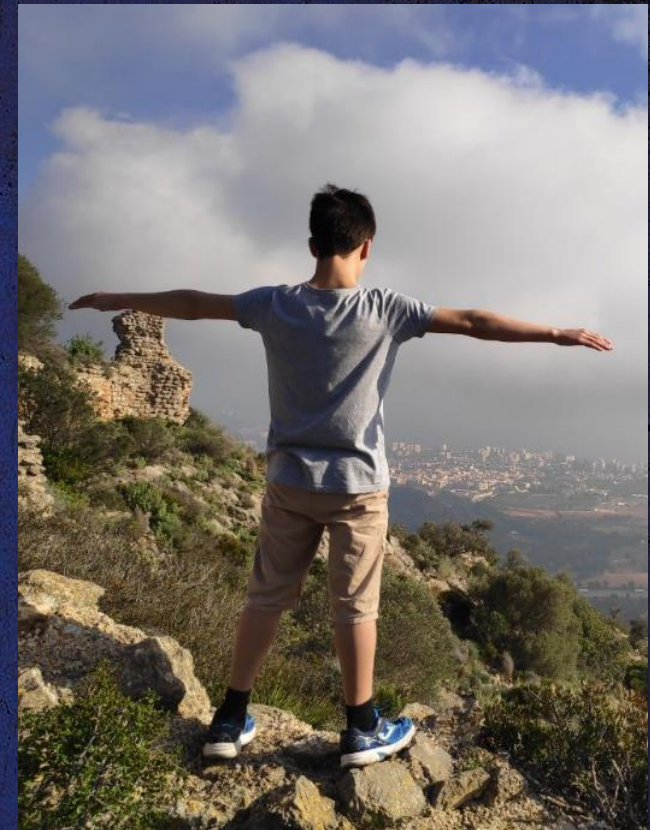
Tipo de violencia	NIÑO	NIÑA	TOTAL	%
Abuso Sexual	5	17	22	31,4
Emocional	19	29	48	68,6
Físico	10	15	25	35,7
Negligencia	19	36	67	84,3
Violencia de género	4	4	8	8,6
Víctima de trata		2	2	2,9



DATOS DE OCUPACIÓN DE LOS HOGARES DE ACOGIDA (III)

Consecuencias provocadas por el trauma que motiva el acogimiento

CONSECUENCIAS DEL TRAUMA		NIÑO	NIÑA	TOTAL	%
Consecuencias físicas	Retraso en el crecimiento	6	6	12	17,1
	Alteraciones del sueño	10	18	28	40,0
	Alteraciones de alimentación	5	14	19	27,1
	Retraso del desarrollo motor	2	4	6	8,6
Alteraciones emocionales	Ansiedad	17	27	44	62,9
	Depresión	3	12	15	21,4
	Baja Autoestima	16	32	48	68,6
	Miedo	17	22	39	55,7
	Trastorno de estrés postraumático	9	19	28	40,0
Problemas cognitivos	Retraso del lenguaje	12	11	23	32,9
	Fracaso Escolar	9	13	22	31,4
	Déficit de atención y concentración	18	14	32	45,7
	Dificultades de integración escolar	7	13	20	28,6
	Dificultades con grupo de iguales.	10	16	26	37,1
Problemas conducta	Falta de habilidades sociales	20	27	47	67,1
	Agresividad	12	16	28	40,0
	Inmadurez	13	15	28	40,0
	Delincuencia	4	4	8	11,4
	Antecedentes o intentos de suicidio	1	6	7	10,0



DATOS DE OCUPACIÓN DE LOS HOGARES DE ACOGIDA (y IV)

Jóvenes en recurso de emancipación

EDAD	HOMBRE	MUJER	NACIONALIDAD
18		1	ESPAÑOLA
18	1		ARGELINO
18		1	COLOMBIANA
18	1		ESPAÑOL
19		1	ESPAÑOLA
19	1		SENEGALÉS
20	1		MARROQUÍ/ESP



Motivos de baja en el centro

Causa	JOVEN
Plan de Retorno Familiar	1
Finalización IEI	2
TOTAL	3



qué hacemos

Compromiso con la infancia, la adolescencia y la juventud

En 2023
hemos atendido en
nuestros 8 hogares a 70 niñas,
niños y adolescentes y a 7 jóvenes en proceso de
Emancipación, las 24 horas del día, los 365 días del año.

Nuestros instrumentos

Un Proyecto educativo holístico e integral que comprende las dimensiones cognitiva, física, psico-emocional, sociolaboral y ética del desarrollo infanto-juvenil.

Una Intervención basada en el establecimiento del vínculo, el cuidado afectivo, el acompañamiento, la escucha activa, la autonomía y el trabajo con las familias

El desarrollo de Programas preventivos y transversales integrados en todos los hogares

Programas desarrollados en SOMLLAR (I)

Si bien podemos considerar cada uno de los hogares de acogida como un programa en sí mismo, SOMLLAR desarrolla en todos ellos de forma transversal y conjunta los siguientes programas:

A) Programas en el marco de la licitación con GVA:

- 1.- Buenas prácticas en el uso de la tecnología y las redes sociales
- 2.- Entrenamiento en habilidades sociales
- 3.- Prevención de la violencia de género y fomento de relaciones sanas
- 4.- Prevención y detección de consumo de sustancias adictivas
- 5.- Preparación para la vida independiente.
- 6.- Promoción de Derechos de la Infancia y la Adolescencia

B) Programas Propios:

- 1.- Consejo de Participación Infantil
- 2.- Programa ECO ECO
- 3.- Programa CREA (Creatividad y Expresión Artística)
- 4.- Somigualltat
- 5.- Atención integral a jóvenes extutelados/as
- 6.- Programa de salud y ocio y tiempo libre positivo e inclusivo

Programas desarrollados en SOMLLAR (II)

C) Otros programas y proyectos que refuerzan nuestro Proyecto Educativo

PROGRAMA/PROYECTO	FINANCIADOR	BENEFICIARIOS/AS	IMPORTE
INCLOENT: Atención integral e inclusión social de jóvenes extutelados/as	Conselleria d'Igualtat i Polítiques Inclusives. Convocatoria IRPF 2022	6 jóvenes extutelados/as	13.035,19 €
Promoción de los derechos de los niños, niñas y adolescentes	Conselleria d'Igualtat i Polítiques Inclusives. Convocatoria IRPF 2022	400 NNA de la Comunitat Valenciana	9.752,57 €
Carnet de conducir solidario para la emancipación socioprofesional de jóvenes en riesgo de exclusión social	Conselleria d'Igualtat i Polítiques Inclusives. Convocatoria IRPF 2022	6 jóvenes tutelados/as o extutelados/as	7.553 €
Promoción de la salud y del ocio terapéutico e inclusivo para niños, niñas y adolescentes en riesgo de exclusión social	Conselleria d'Igualtat i Polítiques Inclusives. Convocatoria IRPF 2022	58 NNA, 4 jóvenes y 18 profesionales	8.703,75 €
ECOCREA: Formación medioambiental y artística para la inclusión sociolaboral de adolescentes y jóvenes tutelados/as	Conselleria d'Igualtat i Polítiques Inclusives. Convocatoria IRPF 2022	58 NNA, 4 jóvenes y 18 profesionales	6.760,79 €
Adaptación a lectura fácil de documentación y legislación en el sistema de protección	Conselleria d'Igualtat i Polítiques Inclusives. Convocatoria IRPF 2022	58 NNA, 4 jóvenes y 18 profesionales	5.825,38 €
SOMIGUALTAT	Conselleria d'Igualtat i Polítiques Inclusives. Convocatoria IRPF 2022	58 NNA, 4 jóvenes y 18 profesionales	7.819,27 €
Mejora del equipamiento de los hogares de acogida	Conselleria d'Igualtat i Polítiques Inclusives. Convocatoria IRPF 2022	9 hogares de acogida de la Asociación SOMLLAR	20.567,36 €
Foment del valencià	Conselleria d'Educació, Cultura i Esport	54 NNA y jóvenes. La asociación en conjunto	1.891,83 €

Programas desarrollados en SOMLLAR (III)

C) Otros programas y proyectos que refuerzan nuestro Proyecto Educativo

PROGRAMA/PROYECTO	FINANCIADOR	BENEFICIARIOS/AS	IMPORTE
Ocio y tiempo libre inclusivo y terapéutico para menores y jóvenes en riesgo de exclusión social	Fundación La Caixa	50 NNAy jóvenes tutelados/as	28.920€ €
Ecoauditorias en hogares tutelados de niños, niñas, adolescentes y jóvenes en riesgo de exclusión social.	Conselleria de Participació, Cooperació, Transparència i Qualitat Democràtica	174 NNA y profesionales de la entidad	19,195€ €
Promoción de la salud física y psicosocial de niños, niñas, adolescentes y jóvenes tutelados/as y extutelados/as en riesgo de exclusión social.	Diputación de Castellón	11 jóvenes tutelados/as o extutelados/as	10.420,84 €
Somigualtat	Diputación de Valencia	58 NNA, 4 jóvenes y 18 profesionales	3.637,20 €
SOCIAL Promoción de la salud física y psicosocial de NNA y jóvenes tutelados/as y extutelados/as en riesgo de exclusión social.	Ajuntament de València	16 NNA	12.535€
Participación Infantil GVA	Conselleria d'Igualtat i Polítiques Inclusives.	54 NNAy jóvenes	27,000 €
Prevención Adicciones	Conselleria d'Igualtat i Polítiques Inclusives	9 hogares de acogida de la Asociación SOMLLAR	4,816,63 €

Programa de Buenas Prácticas en el uso de la tecnología y las redes sociales

Detectada la necesidad de formación en hábitos saludables en el uso de las TIC, se desarrolla el presente programa con el objetivo de dar una respuesta adecuada a esta nueva realidad. La intervención está dirigida al propio grupo de NNA, sin embargo consideramos necesario la formación paralela de los equipos educativos.



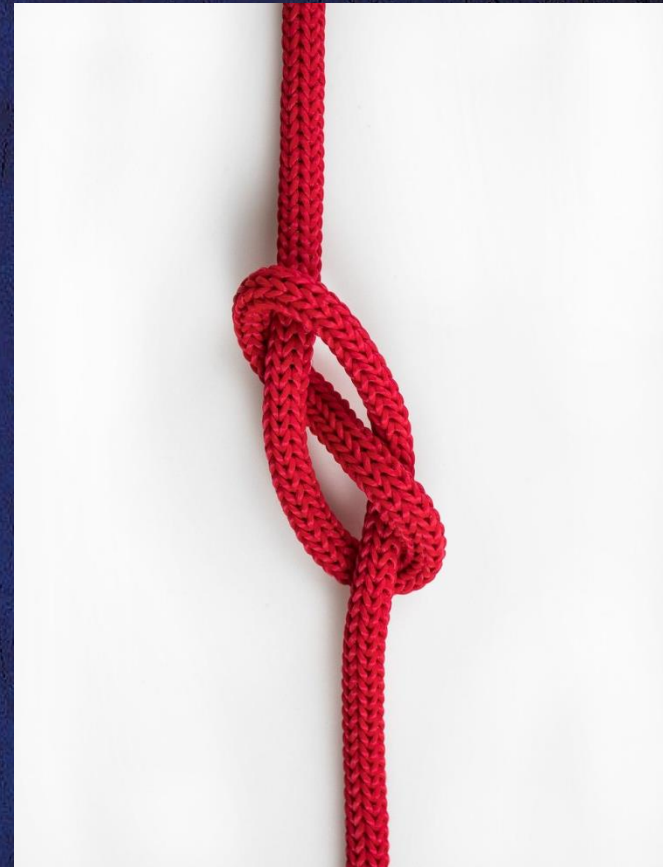
Programa de Entrenamiento en habilidades sociales



Este programa responde a una necesidad múltiple de formación y entrenamiento por parte del grupo de NNA que necesitan ir deconstruyendo y construyendo sus modelos de comportamiento en la continua formación de su carácter. El programa desarrolla tanto talleres de “entrenamiento en habilidades a NNA”, como “entrenamiento en habilidades a equipos educativos”.

Programa de Prevención de la violencia de género y fomento de relaciones sanas

El objetivo del programa es aproximar al grupo de NNA a la realidad de la violencia de género y las relaciones tóxicas, su origen y elementos mantenedores, fomentando la visibilización de esta problemática en la población adolescente y desarrollando un posicionamiento crítico. Se persigue asimismo fomentar las relaciones de pareja sanas y respetuosas empoderando a la población diana del programa.



Programa de Prevención y detección de consumo de sustancias adictivas



El programa de prevención e intervención de adicciones va dirigido a adolescentes y jóvenes en especial situación de vulnerabilidad, con el fin de minimizar los riesgos del grupo. El programa está destinado a adolescentes y jóvenes susceptibles de encontrarse en riesgo de consumo problemático de sustancias.

Programa de Preparación para la vida independiente

Este programa aborda la necesidad de preparar a nuestros y nuestras adolescentes y jóvenes para la vida autónoma e independiente en el período 16-18 años. A través del programa se potencia la adquisición de las competencias básicas necesarias para abordar con éxito el itinerario de emancipación e inclusión social, una vez alcanzada la mayoría de edad.



Programa de promoción de derechos de la Infancia



La infancia debe ser conocedora de sus derechos. Dar a los niños, niñas y adolescentes la posibilidad de conocer sus derechos hace que disminuyan las situaciones de riesgo y vulnerabilidad ya que los reconocen y los defienden. Desde el programa de Promoción de los derechos de los niños, niñas y adolescentes:

En esta edición hemos recopilado los programas anteriores, para trabajar desde una visión más conjunta los derechos de los niños, niñas y adolescentes, abarcando desde la CDN, El Bullying y La Diversidad. El Programa ha cumplido su meta de implementarse en 9 escuelas de Primaria: CICLO DE 5º Y 6º DE PRIMARIA y en los 9 Centros de Protección de la Asociación SOMLLAR. Hemos realizado 2 tipos de talleres teniendo en cuenta los objetivos del programa y las personas beneficiarias a las que han ido dirigidos:

*Talleres de sensibilización sobre Diversidad desde el enfoque de derechos y Participación infantil en los sistemas de protección dirigido a NNA.

*Talleres de sensibilización sobre Diversidad desde el enfoque de derechos y Participación Infantil para alumnado de 5 y 6º de Primaria.

Consejo de Participación Infantil

El CPI, tiene como objetivo principal consolidar un proceso real de participación infantil, facilitando estrategias que empoderen a los NNA. Pueden dirigirse a importantes áreas de su vida, donde los derechos no están siendo respetados o donde quieren lograr un cambio. Estas estrategias participativas se centran también en mejorar o desarrollar nuestros servicios.



En 2023 hemos:

- Realizado 10 asambleas interprovinciales, 1 convivencia en el lago de Anna y organizado una salida a Aquopolis para los y las NNA de la entidad.
- Participado en el II Congreso DINÁMIA como ponentes
- Editado un video de promoción de la participación infantil que podéis ver en este [enlace](#)
- Elaborado materiales de Derechos y Participación Infantil formativos y de divulgación.

Programa ECO ECO



El programa ECO-ECO desarrolla la dimensión medioambiental de nuestro proyecto educativo. Para ello incorpora a la intervención educativa actividades relacionadas con la reutilización y reciclaje de residuos, la realización de ecoauditorías en los HAG, el fomento del transporte sostenible o la sensibilización medioambiental. En 2023 gran parte de la actividad del programa se centra en la realización de ecoauditorías en todos los hogares de acogida con el objetivo de reducir nuestra huella de carbono.



Programa CREA (Creatividad y Expresión Artística)



A través del programa CREA desarrollamos la dimensión artística de nuestro proyecto educativo y potenciamos la creatividad y la expresión en todas sus facetas: escrita, oral, plástica y visual, corporal y musical.



2023

- *Tardes de cine.
- *Gala de navidad
- *Baile de Zumba
- *Batucada SOMLLAR con participación en el PERCUMON 2023
- *Durante el mes de junio se celebra la semana cultural de SOMLLAR donde se llevan a cabo, entre otras, las siguientes actividades:
 - Ruta de turismo adaptado.
 - Excursión a Aquópolis
 - Actividad con SurfInclusion. Bautismo de deportes acuáticos.

Programa Somigualtat

Este programa pretende concienciar en comportamientos machistas, en comportamientos desiguales y violentos, introduciendo métodos pedagógicos co-educativos en nuestra práctica profesional y empoderando a los niños, niñas, adolescentes y jóvenes que atendemos en SOMLLAR con herramientas para desenvolverse en la sociedad y exigir sus derechos.



Área de Emancipación: Llar Burjassot



Desde el Área de Emancipación acompañamos a los y las jóvenes mayores de 18 años en su transito a la vida autónoma e independiente. Para esto diseñamos itinerarios basados en sus preferencias y la realidad del mercado laboral. El objetivo de esta etapa es interiorizar los hábitos y aptitudes necesarios para la consecución de un empleo y la vida autónoma basada en la plena inclusión.

En 2023 hemos atendido a 7 jóvenes. A pesar de las dificultades se han conseguido diferentes metas:

- Inclusión laboral: se han conseguido 7 contratos laborales en diferentes sectores (restauración, construcción, GDS, fontanería, etc.).
- Formación: Se ha obtenido 1 Grado Medio de Mecánica, 1 certificado de profesionalidad nivel 2 de cocina, 1 FPB de Auxiliar de Peluquería, 1 Curso de Aeroterapias, 2 curso de camarera de barra, mesa y coctelería.
- Salidas del recurso: Durante el 2022 han salido tres jóvenes del recurso, 2 por finalización del IEl y 1 por retorno familiar.

Área Emancipación: Programas “Incloent” y “Carnet de conducir Solidario”

En 2023 hemos llevado a cabo la segunda edición del Programa Incloent y del Carnet de Conducir Solidario a través de los cuales hemos acompañado a 13 jóvenes extutelados/as en el desarrollo de sus itinerarios de inclusión sociolaboral.



Actividades destacadas:
Desarrollo de itinerios de emancipación convivenciales,
formativos y laborales.
Equipo futbol somamistat
Carnet de conducir
Sensibilización al volante



cómo lo hacemos

Modelo de intervención



Intervención familiar

Nuestro modelo de intervención con las familias es sistémico ya que privilegia la interacción y la relación de las personas entre sí y con su entorno.

Siempre en función de cada caso, en términos generales, este modelo de intervención se basa en la mediación familiar, la mejora progresiva de las condiciones familiares, la coordinación y supervisión de las visitas familiares y la coordinación con otros recursos implicados

Intervención terapéutica

Nuestro modelo de intervención terapéutica es ecléctico y se adapta a las necesidades y características de los niños, niñas y adolescentes que atendemos.

Así, desde esta riqueza metodológica desarrollamos un modelo integrador que contempla terapias cognitivo-conductuales, psicodinámicas, gestálticas, relacionales, psicoeducativas, arteterapias o terapia asistida con caballos.



Equipo profesional

En la Asociación trabaja un gran **equipo humano** que cubre las siguientes áreas: dirección de centro, atención y educación de menores, apoyo doméstico, atención psicológica, trabajo social, coordinación, administración, calidad, mantenimiento y personal voluntario y en prácticas.

Distribución de la plantilla por sexos, tipo de contrato y discapacidad

Mujeres	87
Hombres	32
TOTAL	119
Con contrato fijo o indefinido	100
Con discapacidad	3
Extutelad@s	2

Distribución de la plantilla por categorías profesionales y sexo

	HOMBRES	%	MUJERES	%	TOTAL
Personal dirección	2	20%	8	80%	10
Educación Social	17	31%	37	69%	54
TIS	4	16%	21	84%	25
Psicología	3	43%	4	57%	7
Trabajo Social	2	40%	3	60%	5
Apoyo Doméstico	0	0%	10	100%	10
Mantenimiento	2	100%	0	0%	2
Administración	1	50%	1	50%	2
Tec. calidad	0	0%	1	100%	1
Informática	1	100%	0	0%	1
RRHH	0	0%	1	100%	1
Igualdad	0	0%	1	100%	1
TOTAL	32	27%	87	73%	119

Formación Continua

En la asociación somos conscientes de que cuando se interviene con NNA y jóvenes, y se participa en su educación, conseguir unos objetivos no es lo único que cuenta. El cómo se haga y qué principios y valores rijan nuestras acciones son fundamentales para la formación de los niños, niñas y adolescentes. Por lo que desde SOMLLAR resaltamos la importancia de la formación y profesionalización de nuestra plantilla.

2023



Durante el año 2022 hemos realizado las siguientes acciones:

- 9 Acciones formativas relacionadas con las necesidades de la plantilla de SOMLLAR. Muchas de estas acciones comprenden varias sesiones formativas.
- Se ha fomentado la formación interna relacionada con los programas transversales de la entidad centrándonos este año en la formación ambiental y sobre la igualdad.
- Se ha formado a casi toda la plantilla en desescalada verbal (el personal restante recibirá la formación en 2024)

Calidad

La Asociación comenzó a trabajar en la formalización del Sistema de Calidad en el año **2012** tomando como referencia el SBC (Sistema Básico de Calidad de la Consellería de Servicios Sociales). En **2013** se actualiza el Sistema para adecuarlo a los requisitos de la ISO 9001, norma en la que nos certificamos en 2018. Desde entonces hasta la actualidad hemos mantenido el sello a través de las auditorías anuales de seguimiento.

En 2023 hemos comenzado el proceso de certificación en la norma medioambiental de calidad ISO 14.001.

CERTIFICADO



OCA Instituto de Certificación, S.L.U.
Certifica el sistema de gestión de la calidad de:

ASOCIACIÓN SOMLLAR

Avda. Pérez Galdós, 13 - 4º 9. 46007 Valencia

conforme con la norma:

UNE-EN ISO 9001:2015

aplicable a:

La prestación de servicios en centros de acogidas para niños, niñas y adolescentes y de emancipación para jóvenes.

Certificado nº: 34/5200/18/0531

Fecha certificación inicial: 11/06/2018

Fecha certificación ciclo actual: 11/06/2021

Fecha de caducidad: 11/06/2024

Fecha auditoría renovación: 17 y 18/05/2021

Fecha de emisión de certificado: 04/06/2021

Este certificado sustituye el certificado con fecha de emisión: 22/10/2020

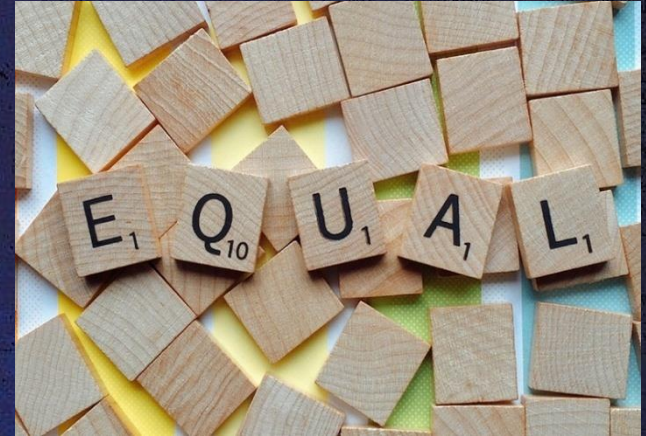


David Lao
Director General
OCA INSTITUTO DE CERTIFICACIÓN S.L.U.

Cualquier aclaración adicional relativa tanto al alcance de este certificado como a la aplicabilidad de los requisitos de la norma se puede obtener consultando a la organización.
Vía de acceso Dorsal Castellón, 7 - Ed. OCA Sector - 36204 Pousada de Allariz (Pontevedra)

Igualdad

Con la implantación del Plan de Igualdad perseguimos la plena igualdad de oportunidades entre mujeres y hombres, evitando cualquier tipo de discriminación, la integración de la perspectiva de género en la gestión de la empresa y la conciliación de la vida personal, familiar y laboral de las personas que integran la plantilla, favoreciendo así la satisfacción y el bienestar personal y profesional, lo que sin duda repercute en la calidad de nuestro trabajo diario con los niños, niñas, adolescentes y jóvenes.



2023

En este año 2023, desde el Comité de Igualdad se ha trabajado bajo el lema "Aprendiendo con la diversidad". Se han realizado diferentes talleres dirigidos a les NNA y jóvenes, siempre dividiendo los talleres por edades, para poder adaptar el tema según las necesidades. Tratando el tema de la diversidad desde la aceptación de la sexualidad, los cuerpos, el consentimiento... También se ha realizado una formación dirigida a toda la plantilla, donde se pretendía visibilizar, comprender, respetar la diversidad sexual y de género en toda su amplitud, que nos ayudara a trabajar desde una perspectiva más amplia con les NNA y jóvenes. Durante este año se ha trabajado en la presentación del II Plan de Igualdad, una vez valorado el anterior, generando un nuevo diagnóstico y unas nuevas medidas para implementar en los siguientes años.

En red



APIME

Formamos parte de la Junta directiva de la Asociación Profesional de Instituciones de Menores de la Comunitat Valenciana

FEPA

Recientemente nos hemos incorporado a la Federació d'Entitats amb Projectes i Pisos Assistits

POI-CV

Formamos parte de la Junta Directiva de la recién constituida Plataforma de Organizaciones de Infancia de la CV.

CONSELL DE PARTICIPACIÓ CIUTADANA DE LA GV. Formamos parte como entidad de este órgano de participación ciudadana

RED EMANCIPACIÓN

Trabajamos con la red de recursos de emancipación de la Comunitat Valenciana (Unidad Externa de Emancipación de Cruz Roja, Incorpora, etc)

COORDINACIÓN

Con otras entidades, recursos e instituciones como la Conselleria de Igualdad y Políticas Inclusivas, Ayuntamientos, Asociaciones del sector, Servicios Sociales, Centros escolares, Centros de salud, etc.

Transparencia

Balance de la asociación a 31 de diciembre de 2023 y 2022

ACTIVO	NOTAS MEMORIA	31/12/2023	31/12/2022	PATRIMONIO NETO Y PASIVO	NOTAS MEMORIA	31/12/2023	31/12/2022
A) ACTIVO NO CORRIENTE		196.403,20	195.275,30	A) PATRIMONIO NETO		627.200,92	513.075,98
III. Inmovilizado Material	V	196.403,20	195.275,30	A-1) FONDOS PROPIOS		476.651,65	419.820,43
				I. Dotación fundacional/Fondo Social	IX	3.005,06	3.005,06
				1. Dotación fundacional/Fondo Social		3.005,06	3.005,06
				II. Reservas	IX	1.206.621,77	1.206.621,77
				III. Excedentes de ejercicios anteriores	IX	-789.806,40	-800.589,93
				IV. Excedente del ejercicio	IX	56.831,22	10.783,53
				A-3) SUBVENCIONES, DONACIONES Y LEGADOS RECIBIDOS	X	150.549,27	93.255,55
				B) PASIVO NO CORRIENTE		124.157,83	122.804,67
				II. Deudas a largo plazo	VIII	124.157,83	122.804,67
				1. Deudas con entidades de crédito		124.157,83	122.804,67
				3. Otras deudas a largo plazo		0,00	0,00
B) ACTIVO CORRIENTE		1.959.699,74	1.155.848,85	C) PASIVO CORRIENTE		1.404.744,19	715.243,50
I. Existencias		0,00	7.322,37	II. Deudas a corto plazo	VIII	1.245.902,89	555.090,18
III. Deudores comerciales y otras cuentas a cobrar	VII	1.827.075,64	631.424,00	1. Deudas con entidades de crédito		1.243.402,89	549.964,19
3. Otros deudores		1.827.075,64	631.424,00	3. Otras deudas a corto plazo		2.500,00	5.125,99
V. Inversiones financieras a corto plazo	VII	5.517,00	17.207,00	V. Acreedores comerciales y otras cuentas a pagar	VIII	158.841,30	160.153,32
VII. Efectivo y otros activos líquidos equivalentes	VII	127.107,10	499.895,48	2. Otros acreedores		158.841,30	160.153,32
TOTAL ACTIVO		2.156.102,94	1.351.124,15	TOTAL PATRIMONIO NETO Y PASIVO		2.156.102,94	1.351.124,15

	NOTA NORMA	Debe/Haber	Debe/Haber
		31/12/2023	31/12/2022
A) EXCEDENTE DEL EJERCICIO			
1. Ingresos de la actividad propia.		3.831.945,27	3.725.322,32
a. Cuotas de asociados y afiliados.		5.192,00	5.060,00
b. Aportaciones de usuarios.		0,00	0,00
c. Ingresos de promociones, patrocinadores y colaboraciones.		0,00	0,00
d. Subvenciones, donaciones y legados imputados a resultados del ejercicio	XIII.a)	3.846.753,27	3.720.262,32
e. Reintegro de ayudas y asignaciones.		0,00	0,00
2. Gastos por ayudas y otros		-7.008,14	-4.396,68
a. Ayudas monetarias.	XIII.b)	-7.008,14	-2.596,68
b. Ayudas no monetarias.		0,00	0,00
c. Gastos por colaboraciones y del órgano de gobierno.	XIII.c)	0,00	-1.800,00
d. Reintegro de subvenciones, donaciones y legados.		0,00	0,00
3. Variación de existencias de productos terminados y en curso de fabricación.		0,00	0,00
4. Trabajos realizados por la entidad para su activo.		0,00	0,00
5. Aprovisionamientos.	XIII.d)	-213.010,23	-211.522,08
6. Otros ingresos de la actividad.	XIII.e)	4.434,77	4.309,29
7. Gastos de personal.	XIII.f)	-3.249.191,72	-3.154.238,63
8. Otros gastos de la actividad.	XIII.g)	-304.872,48	-319.174,11
9. Amortización del inmovilizado.	V	-14.362,10	-11.470,63
10. Subvenciones, donaciones y legados de capital trasladados al excedente del ejercicio		0,00	0,00
11. Excesos de provisiones.		0,00	0,00
12. Deterioro y resultado por enajenaciones del inmovilizado.		0,00	0,00
13. Otros resultados		300,34	1.890,00
A.1) EXCEDENTE DE LA ACTIVIDAD		68.235,73	30.719,48
14. Ingresos financieros.		0,00	0,00
15. Gastos financieros.	XIII.l)	-11.404,51	-19.935,95
16. Variación de valor razonable en instrumentos financieros.		0,00	0,00
17. Diferencias de cambio.		0,00	0,00
18. Deterioro y resultado por enajenaciones de instrumentos financieros.		0,00	0,00
A.2) EXCEDENTE DE LAS OPERACIONES FINANCIERAS		-11.404,51	-19.935,95
A.3) EXCEDENTE ANTES DE IMPUESTOS		56.831,22	10.783,53
19. Impuestos sobre beneficios.		0,00	0,00
A.4) VARIACIÓN DEL PATRIMONIO NETO RECONOCIDA EN EL EXCEDENTE DEL EJERCICIO		56.831,22	10.783,53
B) INGRESOS Y GASTOS IMPUTADOS DIRECTAMENTE AL PATRIMONIO NETO			
1. Subvenciones recibidas.		0,00	0,00
2. Donaciones y legados recibidos.		0,00	0,00
3. Otros ingresos y gastos.		0,00	0,00
4. Efecto impositivo.		0,00	0,00
B.1) VARIACIÓN DEL PATRIMONIO NETO POR INGRESOS Y GASTOS RECONOCIDOS DIRECTAMENTE EN EL PATRIMONIO NETO		0,00	0,00
C) RECLASIFICACIONES AL EXCEDENTE DEL EJERCICIO			
1. Subvenciones recibidas.		0,00	0,00
2. Donaciones y legados recibidos.		0,00	0,00
3. Otros ingresos y gastos.		0,00	0,00
4. Efecto impositivo.		0,00	0,00
C.1) VARIACIÓN DEL PATRIMONIO NETO POR RECLASIFICACIONES AL EXCEDENTE DEL EJERCICIO		0,00	0,00
D) VARIACIONES DEL PATRIMONIO NETO POR INGRESOS Y GASTOS IMPUTADOS DIRECTAMENTE AL PATRIMONIO NETO			
		0,00	0,00
E) AJUSTES POR CAMBIOS DE CRITERIO			
		0,00	0,00
F) AJUSTES POR ERRORES			
		0,00	0,00
G) VARIACIONES EN LA DOTACIÓN FUNDACIONAL O FONDO SOCIAL			
		0,00	0,00
H) OTRAS VARIACIONES			
		0,00	0,00
I) RESULTADO TOTAL, VARIACIÓN DEL PATRIMONIO NETO EN EL EJERCICIO		56.831,22	10.783,53

Cuenta de resultados de la asociación a 31 de diciembre de 2023 y 2022



colaboran

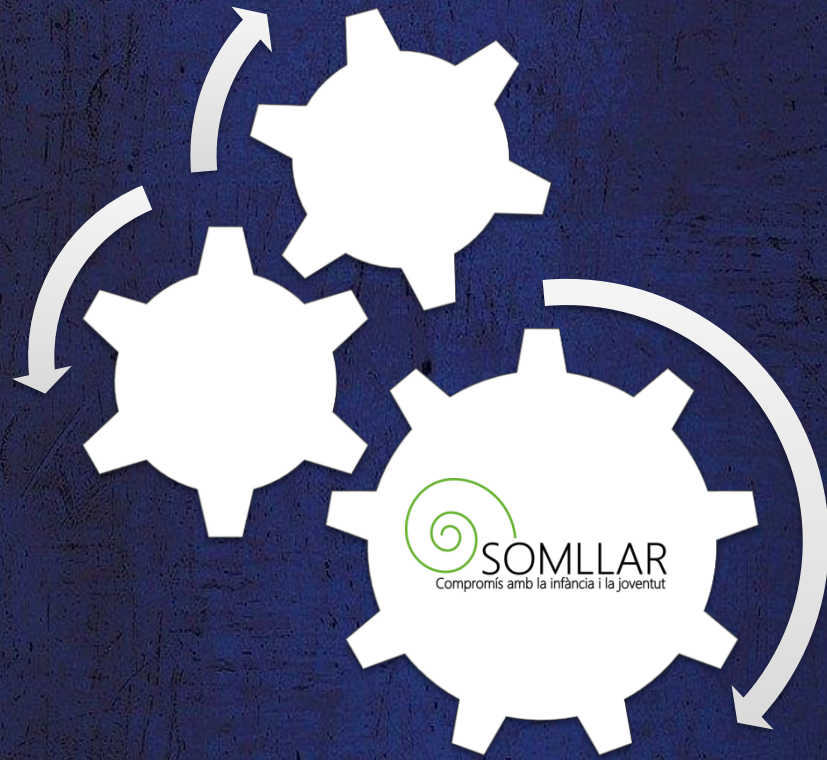
Entidades y empresas colaboradoras



SOMLLAR es un centro concertado integrado en el Sistema Público Valenciano de Servicios Sociales



... seguimos trabajando



¡Gracias!