

MEMORIA 2024

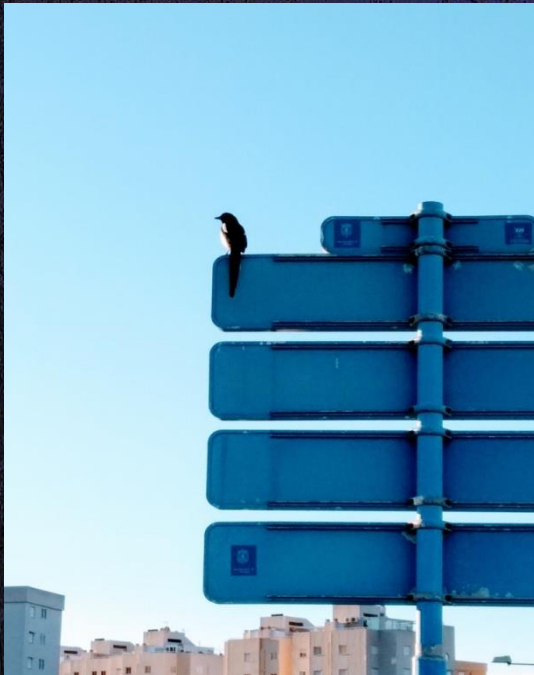


ÍNDICE

Saluda de la Junta Directiva	2
QUIENES SOMOS	3
Presentación	4
Misión, visión y valores	5
Estructura Organizativa	6
Hogares de Acogimiento General y Emancipación	7
Datos de ocupación	8

QUÉ HACEMOS	12
Compromiso	13
Programas Desarrollados en SOMLLAR	14
Programas Buenas Practicas Uso Tecnologías.....	16
Programa Entrenamiento Habilidades Sociales.....	17
Programa Prevención Violencia de Género.....	18
Programa Prevención Consumo Sustancias Adictivas. ...	19
Programa de Preparación para la Vida Independiente ...	20
Consejo de Participación Infantil	21
Programa ECO ECO	22
Programa CREA	23
Programa Promoción de Derechos de la Infancia	24
Programa Somigualtat	25
Área Emancipación : Llar de Burjassot.....	26
Área Emancipación : Programa Acompaña	27
CÓMO LO HACEMOS	28
Modelo de Intervención	29
Profesionalidad	30
Formación Continua	32
Calidad	33
Igualdad	34
En red	35
Transparencia	36
COLABORAN	38

SALUDA DE LA JUNTA DIRECTIVA



La memoria anual es un buen instrumento para presentar y valorar el trabajo realizado a lo largo del año. Esta mirada retrospectiva debe servirnos tanto para dar cuenta de los avances y objetivos alcanzados como para identificar las dificultades y las áreas de mejora.

SOMLLAR se encuentra en un interesante y apasionante proceso de transformación, consolidación y crecimiento. Desde aquí nuestro más sincero agradecimiento a todas las personas y entidades que nos acompañan y confían nuestro trabajo.

JUNTA DIRECTIVA



quiénes somos

PRESENTACIÓN



La Asociación SOMLLAR es una entidad aconfesional sin ánimo de lucro cuya principal actividad es la atención de niños, niñas, adolescentes y jóvenes en situación de desprotección. Gestionamos 8 hogares de Atención General y 1 hogar de Emancipación.

Se constituye jurídicamente en el año 2.001 fruto de un proceso de descentralización comenzado en el año 1996 aunque viene desarrollando su labor en la Comunitat Valenciana desde el año 1976.

El 24 de noviembre de 2005 la asociación es declarada de Utilidad Pública.

Está inscrita con el número 11626 en el Registro de Asociaciones de la Generalitat Valenciana y CIF: G – 97118582.



MISIÓN

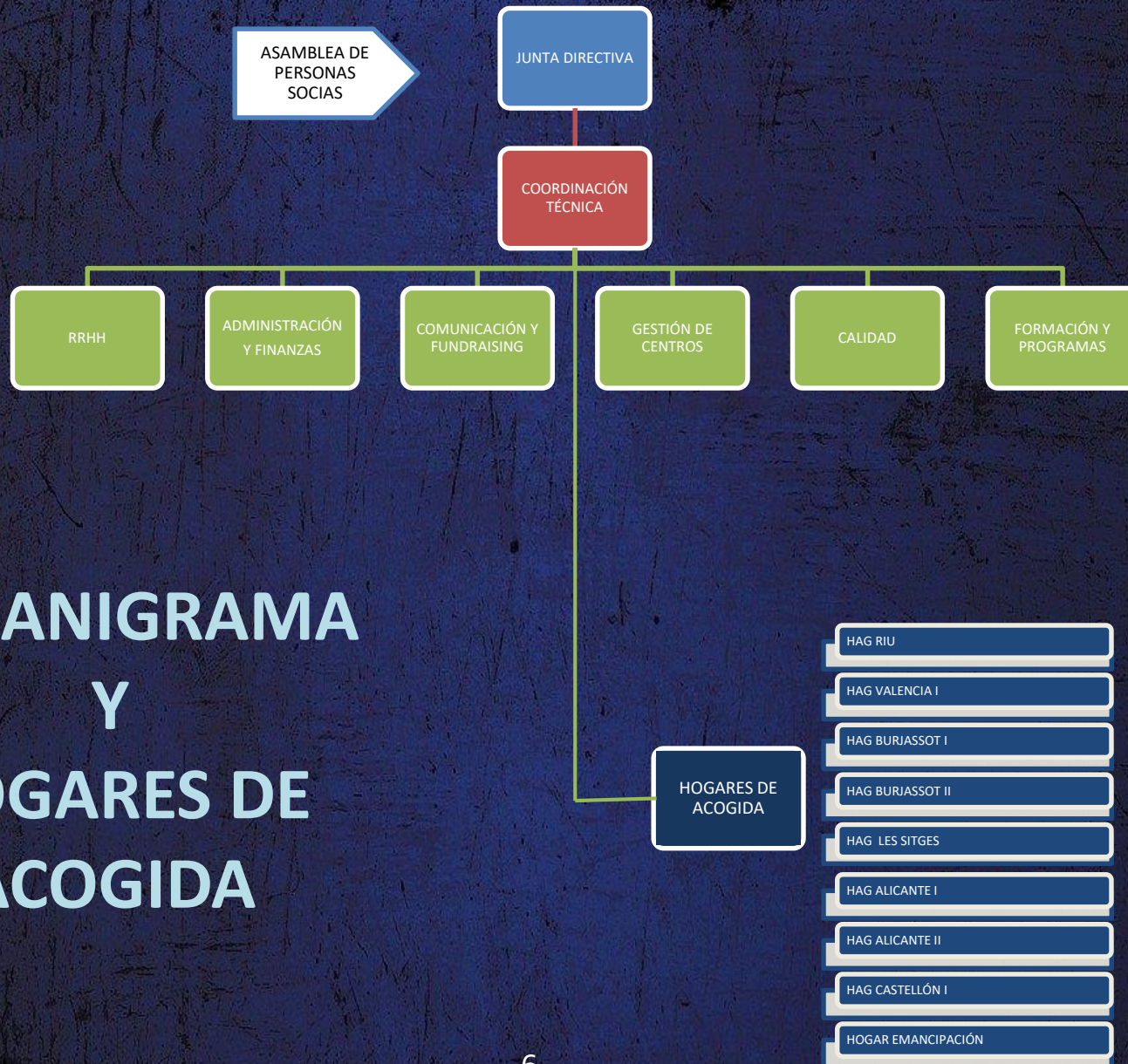
Nuestra misión es la atención de personas en riesgo de exclusión social, principalmente de niños, niñas, adolescentes y jóvenes

VISIÓN

Queremos contribuir a la construcción de un mundo más justo e inclusivo y al desarrollo, ya desde la infancia y la adolescencia, de ciudadanías plenas, autónomas, solidarias y participativas.

VALORES

- Interés superior de los y las NNA
- Participación Infantil
- Innovación social
- Compromiso medioambiental.
- Calidad y mejora continua
- Igualdad
- Transparencia
- Cuidado del vínculo



ORGANIGRAMA Y HOGARES DE ACOGIDA



Castellón I

**Hag Valencia I
Hag Riu
Hag Burjassot I
Hag Burjassot II
Hag Les Sitges
Hogar Emancipación**

**Hag Alicante I
Hag Alicante II**

**HOGARES DE
ACOGIMIENTO
GENERAL Y DE
EMANCIPACIÓN**

DATOS DE OCUPACIÓN DE LOS HOGARES DE ACOGIDA (I)

Tabla de NNA atendidos y atendidas por edad y sexo

EDAD	NIÑO (45,1%)	NIÑA (53,9%)	TOTAL	%
3-6	2		2	3,1
6-10	5	3	8	12,5
10-14	7	10	17	26,6
14-16	9	10	19	29,7
16-18	6	10	16	25,0
+18		2	2	3,1
TOTAL	29	35	64	



Tabla de NNA atendidos y atendidas por nacionalidad

NACIONALIDAD	NIÑO	NIÑA	TOTAL	%
Española	21	32	53	82,8
Italiana	1		1	1,6
Inglesa	1		1	1,6
Filipinas	1		1	1,6
Etiopia	1		1	1,6
Venezuela	1		1	1,6
Marruecos		2	2	3,1
Rumana		2	2	3,1
Argelina		1	1	1,6
Búlgara		1	1	1,6
		TOTAL	64	

DATOS DE OCUPACIÓN DE LOS HOGARES DE ACOGIDA (II)

Tabla de NNA atendidos y atendidas según grado de discapacidad

CERTIFICADO DISCAPACIDAD	NIÑO	NIÑA	TOTAL
No tiene			0
33%	2		2
33% a 64'99%	2	3	5
65% o más		1	1

Tabla de NNA atendidos y atendidas según tipo de violencia sufrido

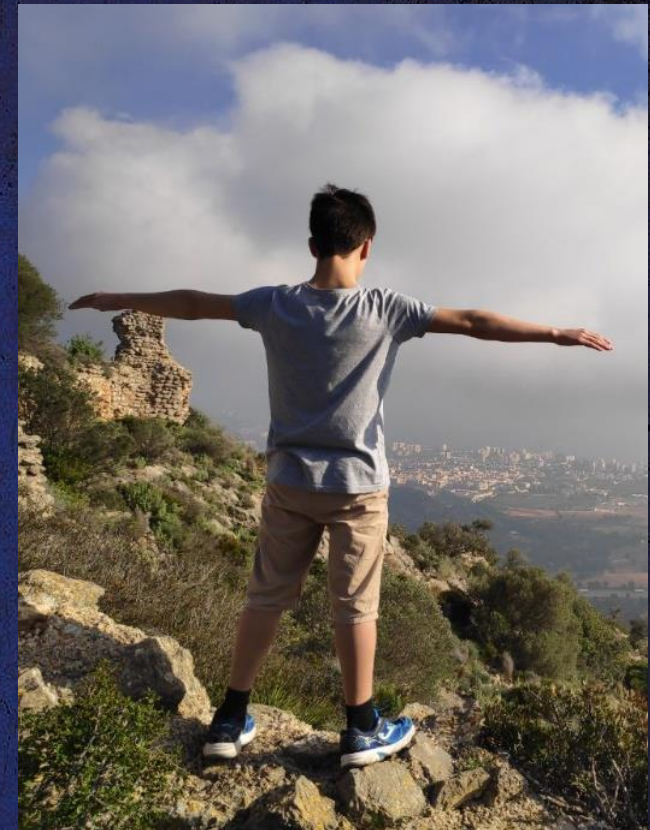
VÍCTIMA DE ALGÚN TIPO DE VIOLENCIA	NIÑO	NIÑA	TOTAL	%
Abuso sexual	3	13	16	25,0
Emocional	21	31	52	81,3
Físico	11	12	23	35,9
Negligencia	20	34	54	84,4
Violencia género	3	4	7	10,9



DATOS DE OCUPACIÓN DE LOS HOGARES DE ACOGIDA (III)

Consecuencias provocadas por el trauma que motiva el acogimiento

CONSECUENCIAS DEL TRAUMA		NIÑO	NIÑA	TOTAL	%
Consecuencias físicas	Retraso en el crecimiento	5	5	10	15,6
	Alteraciones del sueño	16	21	37	57,8
	Alteraciones de alimentación	5	12	17	26,6
	Retraso de desarrollo motor	3	2	5	7,8
Alteraciones emocionales	Ansiedad	19	29	48	75,0
	Depresión	4	12	16	25,0
	Baja Autoestima	22	27	49	76,6
	Miedo	17	29	46	71,9
	Trastorno de estrés postraum.	11	7	18	28,1
Problemas cognitivos	Retraso en el lenguaje	6	7	13	20,3
	Fracaso Escolar	16	12	28	43,8
	Déficit de at. y concentración	21	21	42	65,6
	Dificultades de integra. escolar	15	9	24	37,5
	Dificultades grupo de iguales	17	12	29	45,3
Problemas conducta	Falta de habilidades sociales	19	18	37	57,8
	Agresividad	12	9	21	32,8
	Inmadurez	18	15	33	51,6
	Delincuencia	5	1	6	9,4
	Antecedentes/intentos de suicidio		6	6	9,4



DATOS DE OCUPACIÓN DE LOS HOGARES DE ACOGIDA (y IV)

Jóvenes en recurso de emancipación

EDAD	HOMBRE	MUJER	NACIONALIDAD
19		1	ESPAÑOLA
18	1		ESPAÑOLA
19		1	COLOMBIANA
19	1		ARGELINO
18	1		BURKINA FASO



Motivos de baja en el centro

Causa	JOVEN
Finalización IEI	1
TOTAL	1



qué hacemos

Compromiso con la infancia, la adolescencia y la juventud

En 2024
hemos atendido en
nuestros 8 hogares a 64 niñas,
niños y adolescentes y a 5 jóvenes en proceso de
Emancipación, las 24 horas del día, los 365 días del año.

Nuestros instrumentos

Un Proyecto educativo holístico e integral que comprende las dimensiones cognitiva, física, psico-emocional, sociolaboral y ética del desarrollo infanto-juvenil.

Una Intervención basada en el establecimiento del vínculo, el cuidado afectivo, el acompañamiento, la escucha activa, la autonomía y el trabajo con las familias

El desarrollo de Programas preventivos y transversales integrados en todos los hogares

Programas desarrollados en SOMLLAR (I)

Si bien podemos considerar cada uno de los hogares de acogida como un programa en sí mismo, SOMLLAR desarrolla en todos ellos de forma transversal y conjunta los siguientes programas:

A) Programas en el marco de la licitación con GVA:

- 1.- Buenas prácticas en el uso de la tecnología y las redes sociales
- 2.- Entrenamiento en habilidades sociales
- 3.- Prevención de la violencia de género y fomento de relaciones sanas
- 4.- Prevención y detección de consumo de sustancias adictivas
- 5.- Preparación para la vida independiente.
- 6.- Promoción de Derechos de la Infancia y la Adolescencia

B) Programas Propios:

- 1.- Consejo de Participación Infantil
- 2.- Programa ECO ECO
- 3.- Programa CREA (Creatividad y Expresión Artística)
- 4.- Somigualltat
- 5.- Atención integral a jóvenes extutelados/as
- 6.- Programa de salud y ocio y tiempo libre positivo e inclusivo

Programas desarrollados en SOMLLAR (II)

C) Otros programas y proyectos que refuerzan nuestro Proyecto Educativo

PROGRAMA/PROYECTO	FINANCIADOR	BENEFICIARIOS/AS	IMPORTE
INCLOENT: Atención integral e inclusión social de jóvenes extutelados/as	Vicepresidencia Primera y Conselleria de Servicios Sociales, Igualdad y Vivienda Convocatoria IRPF 2023	7 jóvenes extutelados/as	11,206,99 €
Promoción de los derechos de los niños, niñas y adolescentes	Vicepresidencia Primera y Conselleria de Servicios Sociales, Igualdad y Vivienda Convocatoria IRPF 2023	400 NNA de la Comunitat Valenciana	8747,21 €
Carnet de conducir solidario para la emancipación socioprofesional de jóvenes en riesgo de exclusión social	Vicepresidencia Primera y Conselleria de Servicios Sociales, Igualdad y Vivienda Convocatoria IRPF 2023	6 jóvenes tutelados/as o extutelados/as	7,157,24 €
Promoción de la salud y del ocio terapéutico e inclusivo para niños, niñas y adolescentes en riesgo de exclusión social	Vicepresidencia Primera y Conselleria de Servicios Sociales, Igualdad y Vivienda Convocatoria IRPF 2023	58 NNA, 4 jóvenes y 18 profesionales	6644,05 €
ECOCREA: Formación medioambiental y artística para la inclusión sociolaboral de adolescentes y jóvenes tutelados/as	Vicepresidencia Primera y Conselleria de Servicios Sociales, Igualdad y Vivienda Convocatoria IRPF 2023	58 NNA, 4 jóvenes y 18 profesionales	5886,52 €
Adaptación a lectura fácil de documentación y legislación en el sistema de protección	Vicepresidencia Primera y Conselleria de Servicios Sociales, Igualdad y Vivienda Convocatoria IRPF 2023	58 NNA, 4 jóvenes y 18 profesionales	4,913,91 €
SOMIGUALTAT	Vicepresidencia Primera y Conselleria de Servicios Sociales, Igualdad y Vivienda Convocatoria IRPF 2023	58 NNA, 4 jóvenes y 18 profesionales	9,681,81 €
Prevención de las drogodependencias y adicciones a las nuevas tecnologías dirigido a los niños, niñas y adolescentes	Vicepresidencia Primera y Conselleria de Servicios Sociales, Igualdad y Vivienda Convocatoria IRPF 2023	58 NNA, 4 jóvenes y 18 profesionales	9.221,07€
Atención terapéutica especializada para NNA y jóvenes con diversidad funcional en riesgo de exclusión social	Vicepresidencia Primera y Conselleria de Servicios Sociales, Igualdad y Vivienda Convocatoria IRPF 2023	10 NNA y jóvenes	3.468€

Programas desarrollados en SOMLLAR (III)

C) Otros programas y proyectos que refuerzan nuestro Proyecto Educativo

PROGRAMA/PROYECTO	FINANCIADOR	BENEFICIARIOS/AS	IMPORTE
Mejora del equipamiento de los hogares de acogida	Vicepresidencia Primera y Conselleria de Servicios Sociales, Igualdad y Vivienda Convocatoria IRPF 2023	9 hogares de acogida de la Asociación SOMLLAR	10.161,08
Acceso a la cultura a través de medios informáticos y digitales	Vicepresidencia Primera y Conselleria de Servicios Sociales, Igualdad y Vivienda Convocatoria IRPF 2023	9 hogares de acogida de la Asociación SOMLLAR	6338,52
Mejora de la movilidad	Vicepresidencia Primera y Conselleria de Servicios Sociales, Igualdad y Vivienda Convocatoria IRPF 2023	9 hogares de acogida de la Asociación SOMLLAR	11.750€
Foment del valencià	Conselleria d'Educació, Cultura, Universitats i Ocupació	54 NNA y jóvenes. La asociación en conjunto	1.527,60 €
Ocio y tiempo libre inclusivo y terapéutico para menores y jóvenes en riesgo de exclusión social	Fundación La Caixa	50 NNA y jóvenes tutelados/as	28.920€ €
Ecoauditorias en hogares tutelados de niños, niñas, adolescentes y jóvenes en riesgo de exclusión social.	Conselleria de Participació, Cooperació, Transparència i Qualitat Democràtica	174 NNA y profesionales de la entidad	19,195€ €
Promoción de la salud física y psicosocial de niños, niñas, adolescentes y jóvenes tutelados/as y extutelados/as en riesgo de exclusión social.	Diputación de Castellón	6 jóvenes tutelados/as o extutelados/as	12.254,03€
Somigualtat	Diputación de Valencia	58 NNA, 4 jóvenes y 18 profesionales	3.194,81 €
Salud y ocio terapéutico para menores y jóvenes en riesgo de exclusión social	Diputación de Valencia	34 NNA y jóvenes	3.510,05€
SOCIAL Promoción de la salud física y psicosocial de NNA y jóvenes tutelados/as y extutelados/as en riesgo de exclusión social.	Ajuntament de València	16 NNA	12.535€
Participación Infantil GVA	Vicepresidencia Primera y Conselleria de Servicios Sociales, Igualdad y Vivienda Convocatoria IRPF 2023	54 NNA y jóvenes	30.000 €

Programa de Buenas Prácticas en el uso de la tecnología y las redes sociales

Detectada la necesidad de formación en hábitos saludables en el uso de las TIC, se desarrolla el presente programa con el objetivo de dar una respuesta adecuada a esta nueva realidad. La intervención está dirigida al propio grupo de NNA, sin embargo consideramos necesario la formación paralela de los equipos educativos.



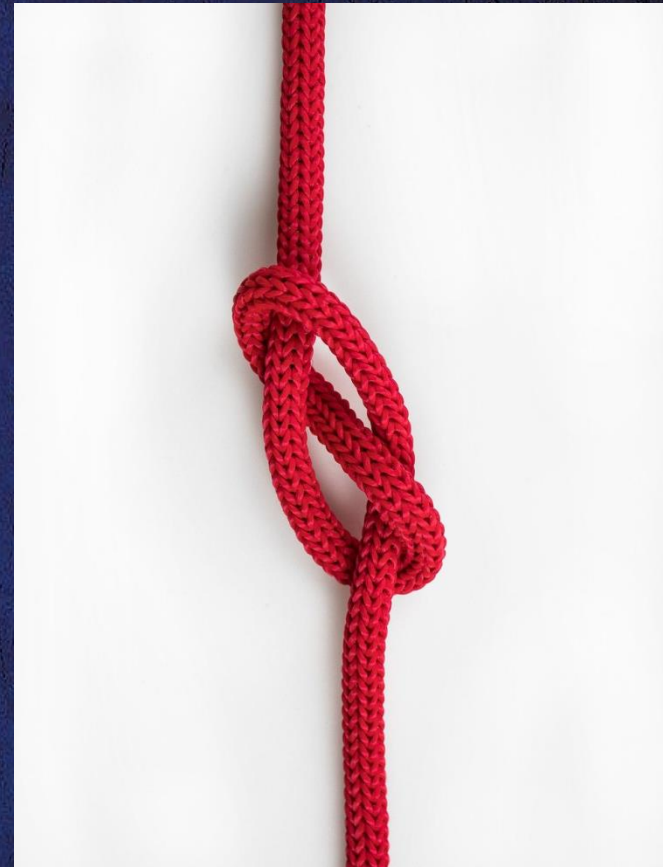
Programa de Entrenamiento en habilidades sociales



Este programa responde a una necesidad múltiple de formación y entrenamiento por parte del grupo de NNA que necesitan ir deconstruyendo y construyendo sus modelos de comportamiento en la continua formación de su carácter. El programa desarrolla tanto talleres de “entrenamiento en habilidades a NNA”, como “entrenamiento en habilidades a equipos educativos”.

Programa de Prevención de la violencia de género y fomento de relaciones sanas

El objetivo del programa es aproximar al grupo de NNA a la realidad de la violencia de género y las relaciones tóxicas, su origen y elementos mantenedores, fomentando la visibilización de esta problemática en la población adolescente y desarrollando un posicionamiento crítico. Se persigue asimismo fomentar las relaciones de pareja sanas y respetuosas empoderando a la población diana del programa.



Programa de Prevención y detección de consumo de sustancias adictivas



El programa de prevención e intervención de adicciones va dirigido a adolescentes y jóvenes en especial situación de vulnerabilidad, con el fin de minimizar los riesgos del grupo. El programa está destinado a adolescentes y jóvenes susceptibles de encontrarse en riesgo de consumo problemático de sustancias.

Programa de Preparación para la vida independiente

Este programa aborda la necesidad de preparar a nuestros y nuestras adolescentes y jóvenes para la vida autónoma e independiente en el período 16-18 años. A través del programa se potencia la adquisición de las competencias básicas necesarias para abordar con éxito el itinerario de emancipación e inclusión social, una vez alcanzada la mayoría de edad.



Programa de promoción de derechos de la Infancia



La infancia debe ser conocedora de sus derechos. Dar a los niños, niñas y adolescentes la posibilidad de conocer sus derechos hace que disminuyan las situaciones de riesgo y vulnerabilidad ya que los reconocen y los defienden. Desde el programa de Promoción de los derechos de los niños, niñas y adolescentes:

En esta edición hemos trabajado con el nuevo material que hemos creado para divulgar la participación infantil y los derechos, que es el libro didáctico PARTI I CIPA. El programa ha cumplido su meta de implementarse en los CEIPS programados y en los HAGS de nuestra entidad. El objetivo ha sido el de informar y sensibilizar sobre los derechos de la Infancia recogidos en la Convención sobre los Derechos del Niño (1989), haciendo énfasis en el principio básico de la Participación Infantil

Consejo de Participación Infantil

El CPI, tiene como objetivo principal consolidar un proceso real de participación infantil, facilitando estrategias que empoderen a los NNA. Pueden dirigirse a importantes áreas de su vida, donde los derechos no están siendo respetados o donde quieren lograr un cambio. Estas estrategias participativas se centran también en mejorar o desarrollar nuestros servicios.



En 2024 hemos:

- Realizado 10 asambleas interprovinciales, 1 convivencia en el lago de Anna y organizado una salida a Terra Mítica para los y las NNA de la entidad.
- Presentado nuestro nuevo material PART I CIPA
- Editado un video de promoción de la participación infantil.
- Reuniones importantes para contar nuestro proyecto educativo: UNICEF, QUERA, UV...

Programa ECO ECO



El programa ECO-ECO desarrolla la dimensión medioambiental de nuestro proyecto educativo. Para ello incorpora a la intervención educativa actividades relacionadas con la reutilización y reciclaje de residuos, la realización de ecoauditorías en los HAG, el fomento del transporte sostenible o la sensibilización medioambiental. En 2024 gran parte de la actividad del programa se centra en la realización de ecoauditorías en todos los hogares de acogida con el objetivo de reducir nuestra huella de carbono.



Programa CREA (Creatividad y Expresión Artística)



A través del programa CREA desarrollamos la dimensión artística de nuestro proyecto educativo y potenciamos la creatividad y la expresión en todas sus facetas: escrita, oral, plástica y visual, corporal y musical.



2024

- *Tardes de cine.
- *Gala de navidad
- *Talleres de arteterapia
- *Talleres con estrategias artísticas para la elaboración del libro de Vida
- *Salidas al Oceanogràfic y al Hemisfèric

Programa Somigualtat

Este programa pretende concienciar en comportamientos machistas, en comportamientos desiguales y violentos, introduciendo métodos pedagógicos co-educativos en nuestra práctica profesional y empoderando a los niños, niñas, adolescentes y jóvenes que atendemos en SOMLLAR con herramientas para desenvolverse en la sociedad y exigir sus derechos.



Área de Emancipación: Llar Burjassot



Desde el Área de Emancipación acompañamos a los y las jóvenes mayores de 18 años en su tránsito a la vida autónoma e independiente. Para esto diseñamos itinerarios basados en sus preferencias y la realidad del mercado laboral. El objetivo de esta etapa es interiorizar los hábitos y aptitudes necesarios para la consecución de un empleo y la vida autónoma basada en la plena inclusión.

En 2024 hemos atendido a 5 jóvenes. Que han conseguido diferentes metas en su transición a la vida independiente:

- Laboral: 2 jóvenes han conseguido diferentes contratos laborales en el sector de la restauración y el campo.
- Participación social: 3 jóvenes han realizado diferentes voluntariados en diferentes entidades.
- Formación: Un joven ha superado la prueba de acceso a un Grado Superior en Mecatrónica, y lo ha empezado. Otro joven ha superado la FPB en Electrónica y dos jóvenes están realizando un grado medio.
- Salidas del recurso: En 2024 1 joven ha salido del recurso por acuerdo en su proceso de emancipación.

Área Emancipación: Programas “Incloent” y “Carnet de conducir Solidario”

En 2024 hemos llevado a cabo una nueva edición del Programa Incloent y del Carnet de Conducir Solidario a través de los cuales hemos acompañado a 11 jóvenes extutelados/as en el desarrollo de sus itinerarios de inclusión sociolaboral.



Actividades destacadas:
Desarrollo de itinerios de emancipación convivenciales,
formativos y laborales.
Carnet de conducir
Sensibilización al volante



cómo lo hacemos

Modelo de intervención



Intervención familiar

Nuestro modelo de intervención con las familias es sistémico ya que privilegia la interacción y la relación de las personas entre sí y con su entorno.

Siempre en función de cada caso, en términos generales, este modelo de intervención se basa en la mediación familiar, la mejora progresiva de las condiciones familiares, la coordinación y supervisión de las visitas familiares y la coordinación con otros recursos implicados

Intervención terapéutica

Nuestro modelo de intervención terapéutica es ecléctico y se adapta a las necesidades y características de los niños, niñas y adolescentes que atendemos.

Así, desde esta riqueza metodológica desarrollamos un modelo integrador que contempla terapias cognitivo-conductuales, psicodinámicas, gestálticas, relacionales, psicoeducativas, arteterapias o terapia asistida con caballos.



Equipo profesional

En la Asociación trabaja un gran **equipo humano** que cubre las siguientes áreas: dirección de centro, atención y educación de menores, apoyo doméstico, atención psicológica, trabajo social, coordinación, administración, calidad, mantenimiento y personal voluntario y en prácticas.

Distribución de la plantilla por sexos, tipo de contrato y discapacidad

Mujeres	139
Hombres	45
TOTAL	184
Con contrato fijo o indefinido	113
Con discapacidad	3
Extutelad@s	5

Distribución de la plantilla por categorías profesionales y sexo

	HOMBRES	%	MUJERES	%	TOTAL
Personal dirección	2	20%	8	80%	10
Educación Social	24	32%	52	68%	76
TIS	10	20%	41	80%	51
Psicología	2	29%	5	71%	7
Trabajo Social	2	25%	6	75%	8
Apoyo Doméstico	0	0%	21	100%	21
Mantenimiento	3	75%	1	25%	4
Administración	1	50%	1	50%	2
Tec. calidad	0	0%	1	100%	1
Informática	1	100%	0	0%	1
RRHH	0	0%	3	100%	3
Igualdad	0	0%	0	100%	0
TOTAL	45	24%	139	76%	184

Formación Continua

En la asociación somos conscientes de que cuando se interviene con NNA y jóvenes, y se participa en su educación, conseguir unos objetivos no es lo único que cuenta. El cómo se haga y qué principios y valores rijan nuestras acciones son fundamentales para la formación de los niños, niñas y adolescentes. Por lo que desde SOMLLAR resaltamos la importancia de la formación y profesionalización de nuestra plantilla.



2024

Durante el año 2024 hemos realizado las siguientes acciones:

- 14 Acciones formativas relacionadas con las necesidades de la plantilla de SOMLLAR. Muchas de estas acciones comprenden varias sesiones formativas.
- Se ha formado a casi toda la plantilla en Igualdad, Ecoauditorías y en la figura del Educador Referente

Calidad

La Asociación comenzó a trabajar en la formalización del Sistema de Calidad en el año **2012** tomando como referencia el SBC (Sistema Básico de Calidad de la Consellería de Servicios Sociales). En **2013** se actualiza el Sistema para adecuarlo a los requisitos de la ISO 9001, norma en la que nos certificamos en 2018. Desde entonces hasta la actualidad hemos mantenido el sello a través de las auditorías anuales de seguimiento.

En 2024 hemos comenzado el proceso de certificación en la norma medioambiental de calidad ISO 14.001.

CERTIFICADO



OCA Instituto de Certificación, S.L.U.
Certifica el sistema de gestión de la calidad de:

ASOCIACIÓN SOMLLAR

Avda. Pérez Galdós, 13 - 4º 9. 46007 Valencia

conforme con la norma:

UNE-EN ISO 9001:2015

aplicable a:

La prestación de servicios en centros de acogidas para niños, niñas y adolescentes y de emancipación para jóvenes.

Certificado nº: 34/5200/18/0531

Fecha certificación inicial: 11/06/2018

Fecha certificación ciclo actual: 11/06/2021

Fecha de caducidad: 11/06/2024

Fecha auditoría renovación: 17 y 18/05/2021

Fecha de emisión de certificado: 04/06/2021



Este certificado sustituye el certificado con fecha de emisión: 22/10/2020

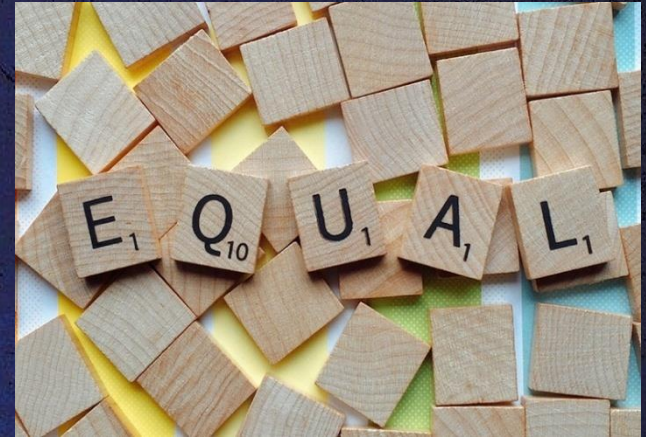


David Lao
Director General
OCA INSTITUTO DE CERTIFICACIÓN S.L.U.

Cualquier aclaración adicional relativa tanto al alcance de este certificado como a la aplicabilidad de los requisitos de la norma se puede obtener consultando a la organización.
Vía de acceso Directo Castellón, 7 - Ed. OCA Sector - 36204 Puentes de Herrería (Badajoz)

Igualdad

Con la implantación del Plan de Igualdad perseguimos la plena igualdad de oportunidades entre mujeres y hombres, evitando cualquier tipo de discriminación, la integración de la perspectiva de género en la gestión de la empresa y la conciliación de la vida personal, familiar y laboral de las personas que integran la plantilla, favoreciendo así la satisfacción y el bienestar personal y profesional, lo que sin duda repercute en la calidad de nuestro trabajo diario con los niños, niñas, adolescentes y jóvenes.



2024

En este año 2024, se ha realizado el trabajo en materia de igualdad sobre la salud mental y la sexualidad, dotando de claves para una atención integral en este área. Se han realizado formaciones dirigidas a toda la plantilla para que puedan fomentar un espacio saludable, seguro y dotar de conocimientos y herramientas para el acompañamiento de una sexualidad sana y equilibrada. También se han realizado talleres dirigidos a les NNA y jóvenes, donde se creaban espacios seguros para expresar emociones y preocupaciones y proporcionar herramientas para aprender a construir relaciones saludables. Durante este año se ha trabajado en la obtención del visado del II Plan de Igualdad, mientras se continuaba con las medidas para su implementación.

En red



APIME

Formamos parte de la Junta directiva de la Asociación Profesional de Instituciones de Menores de la Comunitat Valenciana

FEPA

Recientemente nos hemos incorporado a la Federació d'Entitats amb Projectes i Pisos Assistits

POI-CV

Formamos parte de la Junta Directiva de la recién constituida Plataforma de Organizaciones de Infancia de la CV.

CONSELL DE PARTICIPACIÓ CIUTADANA DE LA GV. Formamos parte como entidad de este órgano de participación ciudadana

RED EMANCIPACIÓN

Trabajamos con la red de recursos de emancipación de la Comunitat Valenciana (Unidad Externa de Emancipación de Cruz Roja, Incorpora, etc)

COORDINACIÓN

Con otras entidades, recursos e instituciones como la Conselleria de Igualdad y Políticas Inclusivas, Ayuntamientos, Asociaciones del sector, Servicios Sociales, Centros escolares, Centros de salud, etc.

Transparencia

Balance de la asociación a 31 de diciembre de 2023 y 2022

ACTIVO	NOTAS MEMORIA	31/12/2023	31/12/2022	PATRIMONIO NETO Y PASIVO	NOTAS MEMORIA	31/12/2023	31/12/2022
A) ACTIVO NO CORRIENTE		196.403,20	195.275,30	A) PATRIMONIO NETO		627.200,92	513.075,98
III. Inmovilizado Material	V	196.403,20	195.275,30	A-1) FONDOS PROPIOS		476.651,65	419.820,43
				I. Dotación fundacional/Fondo Social	IX	3.005,06	3.005,06
				1. Dotación fundacional/Fondo Social		3.005,06	3.005,06
				II. Reservas	IX	1.206.621,77	1.206.621,77
				III. Excedentes de ejercicios anteriores	IX	-789.806,40	-800.589,93
				IV. Excedente del ejercicio	IX	56.831,22	10.783,53
				A-3) SUBVENCIONES, DONACIONES Y LEGADOS RECIBIDOS	X	150.549,27	93.255,55
				B) PASIVO NO CORRIENTE		124.157,83	122.804,67
				II. Deudas a largo plazo	VIII	124.157,83	122.804,67
				1. Deudas con entidades de crédito		124.157,83	122.804,67
				3. Otras deudas a largo plazo		0,00	0,00
B) ACTIVO CORRIENTE		1.959.699,74	1.155.848,85	C) PASIVO CORRIENTE		1.404.744,19	715.243,50
I. Existencias		0,00	7.322,37	II. Deudas a corto plazo	VIII	1.245.902,89	555.090,18
III. Deudores comerciales y otras cuentas a cobrar	VII	1.827.075,64	631.424,00	1. Deudas con entidades de crédito		1.243.402,89	549.964,19
3. Otros deudores		1.827.075,64	631.424,00	3. Otras deudas a corto plazo		2.500,00	5.125,99
V. Inversiones financieras a corto plazo	VII	5.517,00	17.207,00	V. Acreedores comerciales y otras cuentas a pagar	VIII	158.841,30	160.153,32
VII. Efectivo y otros activos líquidos equivalentes	VII	127.107,10	499.895,48	2. Otros acreedores		158.841,30	160.153,32
TOTAL ACTIVO		2.156.102,94	1.351.124,15	TOTAL PATRIMONIO NETO Y PASIVO		2.156.102,94	1.351.124,15

	NOTA NORMA	Debe/Haber	Debe/Haber
		31/12/2023	31/12/2022
A) EXCEDENTE DEL EJERCICIO			
1. Ingresos de la actividad propia.		3.831.945,27	3.725.322,32
a. Cuotas de asociados y afiliados.		5.192,00	5.060,00
b. Aportaciones de usuarios.		0,00	0,00
c. Ingresos de promociones, patrocinadores y colaboraciones.		0,00	0,00
d. Subvenciones, donaciones y legados imputados a resultados del ejercicio	XIII.a)	3.846.753,27	3.720.262,32
e. Reintegro de ayudas y asignaciones.		0,00	0,00
2. Gastos por ayudas y otros		-7.008,14	-4.396,68
a. Ayudas monetarias.	XIII.b)	-7.008,14	-2.596,68
b. Ayudas no monetarias.		0,00	0,00
c. Gastos por colaboraciones y del órgano de gobierno.	XIII.c)	0,00	-1.800,00
d. Reintegro de subvenciones, donaciones y legados.		0,00	0,00
3. Variación de existencias de productos terminados y en curso de fabricación.		0,00	0,00
4. Trabajos realizados por la entidad para su activo.		0,00	0,00
5. Aprovisionamientos.	XIII.d)	-213.010,23	-211.522,08
6. Otros ingresos de la actividad.	XIII.e)	4.434,77	4.309,29
7. Gastos de personal.	XIII.f)	-3.249.191,72	-3.154.238,63
8. Otros gastos de la actividad.	XIII.g)	-304.872,48	-319.174,11
9. Amortización del inmovilizado.	V	-14.362,10	-11.470,63
10. Subvenciones, donaciones y legados de capital trasladados al excedente del ejercicio		0,00	0,00
11. Excesos de provisiones.		0,00	0,00
12. Deterioro y resultado por enajenaciones del inmovilizado.		0,00	0,00
13. Otros resultados		300,34	1.890,00
A.1) EXCEDENTE DE LA ACTIVIDAD		68.235,73	30.719,48
14. Ingresos financieros.		0,00	0,00
15. Gastos financieros.	XIII.l)	-11.404,51	-19.935,95
16. Variación de valor razonable en instrumentos financieros.		0,00	0,00
17. Diferencias de cambio.		0,00	0,00
18. Deterioro y resultado por enajenaciones de instrumentos financieros.		0,00	0,00
A.2) EXCEDENTE DE LAS OPERACIONES FINANCIERAS		-11.404,51	-19.935,95
A.3) EXCEDENTE ANTES DE IMPUESTOS		56.831,22	10.783,53
19. Impuestos sobre beneficios.		0,00	0,00
A.4) VARIACIÓN DEL PATRIMONIO NETO RECONOCIDA EN EL EXCEDENTE DEL EJERCICIO		56.831,22	10.783,53
B) INGRESOS Y GASTOS IMPUTADOS DIRECTAMENTE AL PATRIMONIO NETO			
1. Subvenciones recibidas.		0,00	0,00
2. Donaciones y legados recibidos.		0,00	0,00
3. Otros ingresos y gastos.		0,00	0,00
4. Efecto impositivo.		0,00	0,00
B.1) VARIACIÓN DEL PATRIMONIO NETO POR INGRESOS Y GASTOS RECONOCIDOS DIRECTAMENTE EN EL PATRIMONIO NETO		0,00	0,00
C) RECLASIFICACIONES AL EXCEDENTE DEL EJERCICIO			
1. Subvenciones recibidas.		0,00	0,00
2. Donaciones y legados recibidos.		0,00	0,00
3. Otros ingresos y gastos.		0,00	0,00
4. Efecto impositivo.		0,00	0,00
C.1) VARIACIÓN DEL PATRIMONIO NETO POR RECLASIFICACIONES AL EXCEDENTE DEL EJERCICIO		0,00	0,00
D) VARIACIONES DEL PATRIMONIO NETO POR INGRESOS Y GASTOS IMPUTADOS DIRECTAMENTE AL PATRIMONIO NETO			
		0,00	0,00
E) AJUSTES POR CAMBIOS DE CRITERIO			
		0,00	0,00
F) AJUSTES POR ERRORES			
		0,00	0,00
G) VARIACIONES EN LA DOTACIÓN FUNDACIONAL O FONDO SOCIAL			
		0,00	0,00
H) OTRAS VARIACIONES			
		0,00	0,00
I) RESULTADO TOTAL, VARIACIÓN DEL PATRIMONIO NETO EN EL EJERCICIO		56.831,22	10.783,53

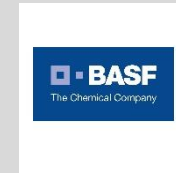
Cuenta de resultados de la asociación a 31 de diciembre de 2023 y 2022

colaboran

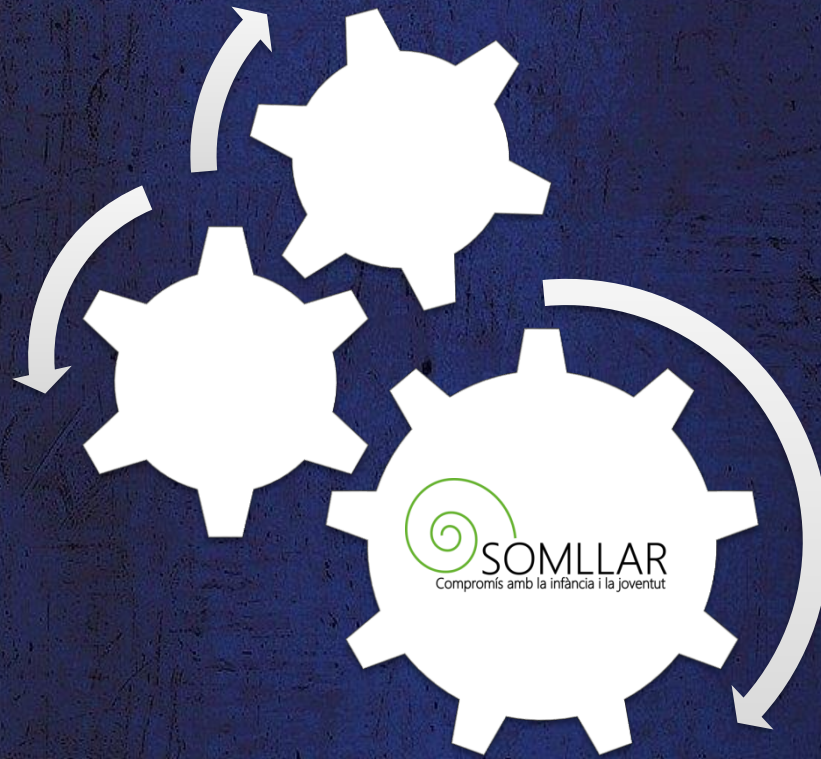
Entidades y empresas colaboradoras



SOMLLAR es un centro concertado integrado en el Sistema Público Valenciano de Servicios Sociales



... seguimos trabajando



¡Gracias!